

<b>Toxicity Variability Covid-Vax Lots</b>	
<b>Coronavirus Dr. Mike Yeadon – Teil I: Die</b>	
<u>ai</u>	<u>gen</u>
<b>Coronavirus:</b>	<b>adon – Teil II:</b>
	<u>n</u>
<b>Coronavirus Dr. Mike Yeadons</b>	
<b>Schlüsselaussage – Teil III: Die Hot Lots</b>	

## Coronafakten

### Datensammlung - Datenbankauswertungen - offizieller Behördenzahlen mit excelbasierten Auswertungsprogrammen

#### Kap K : Übersterblichkeitsermittlungen Excess Crude Mortality Rate CMR Auswertung Datenbank Mortality Watch <https://www.mortality.watch/>

<b>Inhaltsverzeichnis / Tabellenübersicht - alle hinterlegt mit zahlreichen Auswertungsgrafiken</b>		Seite
<b>1. Ermittlung alle Sterbefalldaten, incl. Übersterblichkeit 2021 - 2023 von DEU / USA / UK</b>		1
<b>1.1 Deutschland - Übersterblichkeit Excess Crude Mortality CMR monatlich + vierteljährlich</b>		2
<b>DE 1</b>	Monatsdaten: Bevölkerung / Todesfälle / Sterbequoten / Übersterblichkeit	2
<b>DE 2</b>	Übersterblichkeit Dez 2020 - Jan 2021 zur Feststellung Auswirkung Covid-Impfung	4
	Zusammenstellung Todesfälle Dez 2020 bis Jan 2021 / Feststellung Folgen Covid-19-Impfung	5
<b>DE 2a</b>	Sterberate je 100.000 für Dezember 2020 / Januar 2021	5
<b>DE 3</b>	Todesfälle infolge Übersterblichkeit 2019-2020 im vierteljährlichen Quartal	7
<b>1.2 USA - Übersterblichkeit Excess Crude Mortality CMR monatlich + vierteljährlich</b>		8
<b>US 1</b>	Monatsdaten: Bevölkerung / Todesfälle / Sterbequoten / Übersterblichkeit	8
<b>US 2</b>	Todesfälle infolge Übersterblichkeit 2019-2020 im vierteljährlichen Quartal	10
<b>1.3 UK - Übersterblichkeit Excess Crude Mortality CMR monatlich + vierteljährlich</b>		11
<b>UK 1</b>	Monatsdaten: Bevölkerung / Todesfälle / Sterbequoten / Übersterblichkeit	11
<b>UK 2</b>	Todesfälle infolge Übersterblichkeit 2019-2020 im vierteljährlichen Quartal	13
<b>2. Todesfälle und Übersterblichkeit Deutschland im EU- und internationalen Abgleich</b>		14
2.1 Abgleich der 27 EU-Länder		14
2.1.1 EU-Länderabgleich - Alle Sterbefalldaten 2021		14
2.1.2 EU-Länderabgleich - Alle Sterbefalldaten 2022		16
2.2 Deutschland im internationalen Vergleich		17
2.2.1 Internationaler Länderabgleich - Alle Sterbefalldaten 2021		17
2.2.2 Internationaler Länderabgleich - Alle Sterbefalldaten 2022		19
Grafiken im Querformat zum Anstieg der Sterbefälle Jan 2021 / Dez 2022		21a / 21b
<b>3. Todesfälle und Übersterblichkeiten in UK 2021 + 2022</b>		22-23
<b>4. Übersterblichkeitsabgleich: LMU-Studie mit Mortality Watch</b>		24-31

# Kap K : Übersterblichkeitsermittlungen Excess Crude Mortality Rate CMR

## Auswertung Datenbank Mortality Watch

### Quarterly Excess Mortality <https://www.mortality.watch/>

Here is an overview of the ongoing excess mortality (CMR) in all available countries, sorted by the last quarter

[Click on a country name, or jump directly to the Explorer for a more analysis options.](#)

Country	2020 Q1	2020 Q2	2020 Q3	2020 Q4	2021 Q1	2021 Q2	2021 Q3	2021 Q4	2022 Q1	2022 Q2	2022 Q3	2022 Q4	2023 Q1	
<a href="#">Macau S.A.R.</a>	-8%	-3%	+4%	+1%	-3%	+1%	-1%	+7%	-1%	+13%	0%	+103%	+92%	
<a href="#">Qatar</a>	+13%	+34%	+44%					+34%	+28%	+60%	+30%	+60%	+42%	+55%
<a href="#">San Marino</a>	+44%	+30%	+5%					+15%	+35%	+8%	-2%	+1%	+2%	+25%
<a href="#">Barbados</a>	-2%	-4%	-5%					-10%	+24%	+30%	+18%	+3%	+4%	+18%
<a href="#">Singapore</a>	+5%	0%	-3%					+6%	+25%	+19%	+13%	+20%	+19%	+15%
<a href="#">Chile</a>	+3%	+28%	+11%					+12%	+18%	+43%	+14%	+14%	+19%	+13%
<a href="#">Thailand</a>	+4%	-3%	-2%	+4%	+4%	+5%	+25%	+15%	+12%	+22%	+17%	+18%	+13%	
<a href="#">Taiwan</a>	-3%	-5%	-7%	-3%	-3%	+4%	0%	+1%	-2%	+15%	+14%	+12%	+11%	
<a href="#">United Kingdom</a>	-1%	+41%	0%	+14%	+18%	-6%	+11%	+14%	-3%	+8%	+14%	+15%	+10%	
<a href="#">Japan</a>	-4%	-2%	-1%	+1%	-2%	+3%	+4%	+2%	+6%	+4%	+12%	+13%	+9%	
<a href="#">Azerbaijan</a>	+6%	+5%	+16%	+102%	+26%	+26%	+39%	+45%	+23%	-4%	-1%	+1%	+9%	
<a href="#">Puerto Rico</a>	0%	0%	+10%	+9%	+3%	+10%	+13%	+2%	+11%	+10%	+14%	+14%	+9%	
<a href="#">Paraguay</a>	+9%	-9%	+8%	+25%	+39%	+136%	+28%	+14%	+56%	0%	-4%	-3%	+6%	
<a href="#">Brazil</a>	+2%	+19%	+17%	+18%	+51%	+55%	+20%	+12%	+28%	+7%	+11%	+8%	+5%	
<a href="#">Austria</a>	+1%	+1%	+2%	+32%	+2%	+7%	+5%	+21%	+5%	+10%	+10%	+19%	+5%	
<a href="#">Netherlands</a>	0%	+17%	+2%	+19%	+3%	+5%	+6%	+24%	-2%	+10%	+10%	+14%	+5%	
<a href="#">Ireland</a>	0%	+16%	+1%	+2%	+10%	+1%	+11%	+13%	-1%	+12%	+14%	+19%	+5%	

Mortality Watch aggregiert Sterblichkeitsdaten aus mehreren Quellen, um täglich aktualisierte Sterblichkeitsdiagramme zu erstellen.

- Wählen Sie aus vielen Gerichtsbarkeiten und verschiedenen Diagrammtypen.
- Der zugrunde liegende Datensatz ist mittlerweile der größte und detaillierteste im Internet.
- Daten und Berechnungen (R-Sprache) sind Open Source auf GitHub verfügbar.
- Die Bruttosterblichkeitsrate (CMR) ist die Zahl der Todesfälle pro hunderttausend Einwohner.
- Die altersstandardisierte Sterblichkeitsrate (ASMR) wird anhand der WHO2015-, ESP2013-, US2000-Standardbevölkerung und der Alterstabelle 2020 der einzelnen Gerichtsbarkeiten berechnet.

#### Achtung:

- Überzählige Todesfälle basieren auf dem Basismodell, das möglicherweise die Realität widerspiegelt oder nicht.

Für jedes Land und jeden Typ werden die Daten vor der Pandemie einem Backtest unterzogen,

- um die Basislinienlänge mit dem niedrigsten quadratischen Mittelfehler (RMSE)
- für einen Zeitraum von fünf bis fünfzehn Jahren
- für eine Dreijahresprognose auszuwählen.

#### Hinweis

In Kapitel wurde die Übersterblichkeit von Deutschland und vieler anderer Länder nach dem Medianverfahren ermittelt. Die Übersterblichkeitsermittlung für Deutschland wurde, in identischer Vorgehensweise vorgenommen wie in den ONS-Wochenberichten erläutert - vgl. hierzu auch Kapitel C Seiten 4 bis 4.3.

Für die Impfstoffjahre 2021+2022 ergaben sich bei Ansatz der ONS 5-Jahresmittel rd. 190 Tsd. Tote infolge Übersterblichkeit, als reiner Rohdatenbezug. Dieser Wert ist zwar faktisch und mathematisch richtig, berücksichtigt jedoch nach dem bekannten [IT-Informatiker Marcel Barz](#), nicht alle relevanten Parameter.

[Er empfiehlt eine Zusatzuntersuchung anhand Mortality Watch. Diese wird im folgenden vorgenommen.](#)

### 1. Ermittlung alle Sterbefalldaten, incl. Übersterblichkeit 2021 - 2023 von DEU / USA / UK

<https://www.mortality.watch/>

DE 1 Monatsdaten: Bevölkerung / Todesfälle / Sterbequoten / Übersterblichkeit									
Jahr	Monat	Bevölkerung	Todesfälle	Sterbequote	Übersterblichkeit		Nr	Kumulativ	
					je 100.000	Anzahl		Jahr	21-23
2021	1	83.283.222	107.200	0,13%	24	20.017	1	20.017	20.017
	2	83.373.882	82.191	0,10%	-3	-2.614	2	17.403	17.403
	3	83.464.541	81.901	0,10%	-11	-9.594	3	7.809	7.809
	4	83.558.274	81.877	0,10%	2	1.746	4	9.555	9.555
	5	83.652.007	80.876	0,10%	3	2.622	5	12.178	12.178
	6	83.745.740	76.836	0,09%	2	1.750	6	13.928	13.928
	7	83.839.473	76.704	0,09%	-2	-1.752	7	12.176	12.176
	8	83.934.742	76.402	0,09%	0	0	8	12.176	12.176
	9	84.028.475	77.931	0,09%	5	4.390	9	16.566	16.566
	10	84.122.208	85.080	0,10%	6	5.274	10	21.841	21.841
	11	84.215.941	93.915	0,11%	18	14.961	11	36.801	36.801
	12	84.309.674	103.171	0,12%	20	16.739	12	53.541	53.541
2022	1	84.372.608	89.440	0,11%	0	0	13	0	53.541
	2	84.399.676	82.809	0,10%	-5	-4.200	14		49.341
	3	84.426.744	93.754	0,11%	1	840	15	840	50.181
	4	84.454.730	86.222	0,10%	5	4.203	16	5.043	54.384
	5	84.482.715	81.815	0,10%	3	2.523	17	7.566	56.907
	6	84.510.701	79.468	0,09%	4	3.365	18	10.930	60.271
	7	84.538.686	85.968	0,10%	8	6.731	19	17.662	67.002
	8	84.567.130	86.507	0,10%	10	8.417	20	26.079	75.419
	9	84.595.116	80.850	0,10%	7	5.894	21	31.972	81.313
	10	84.623.101	94.237	0,11%	15	12.634	22	44.606	93.947
	11	84.651.087	88.674	0,10%	9	7.583	23	52.189	101.530
	12	84.679.072	114.224	0,13%	32	26.970	24	79.159	128.500
2023	1	84.707.516	99.500	0,12%	10	8.471	25	8.471	136.970
	2	84.734.584	83.034	0,10%	-5	-4.237	26	4.234	132.734
	3	84.761.652	94.214	0,11%	1	848	27	5.082	133.581
	4	84.789.638	84.043	0,10%	1	848	28	5.930	134.429
	5	84.817.623	81.132	0,10%	0	0	29	5.930	134.429
	6								
	7								
	8								
	9								
	10								
	11								
	12								

Übersterblichkeit Jan 2021  
im Ländervergleich

24	DEU-hoch
30	USA-höher
34	UK - höher

Start Covid-19-Impfung im  
im Dez 2020 / DEU 26.12.20  
siehe auch S. 5-6

Übersterblichkeit Dez 2022  
im Ländervergleich

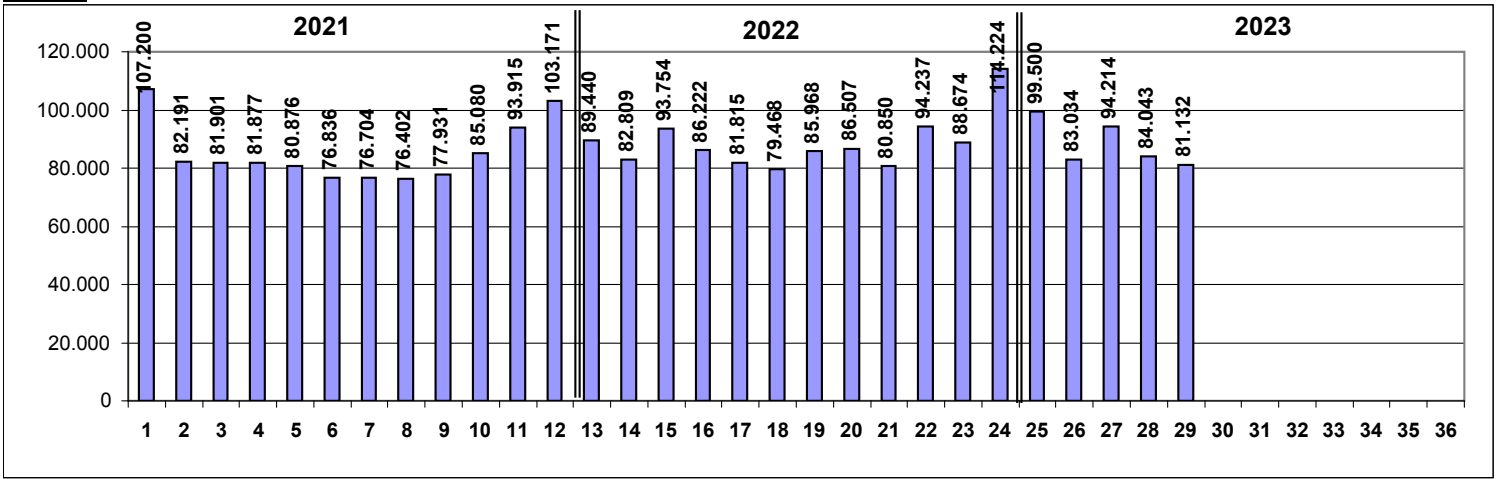
32	DEU-extr.hoch
10	USA-niedrig
15	UK -niedrig

Deutschland hat weltweit den  
Maxwert - Folge der Impf-  
kampagne des BMG

Übersterblichkeit 2021 - Mai 2023 138.629

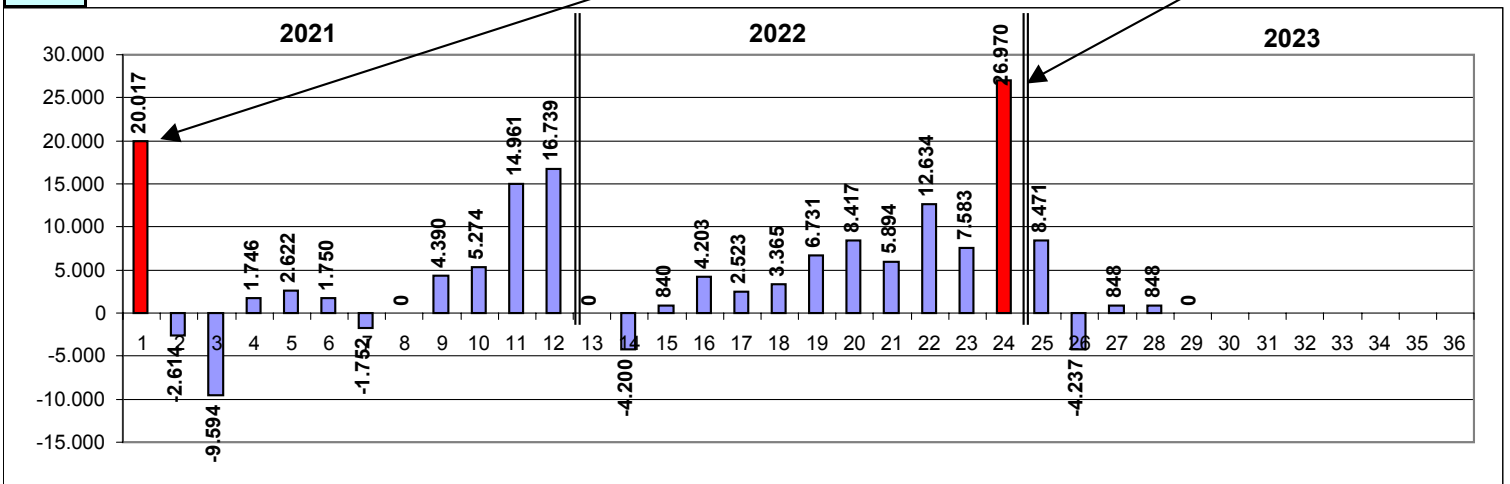
Übersterblichkeit 2021 - 2022 132.700

### G1 Monatliche Todesfälle



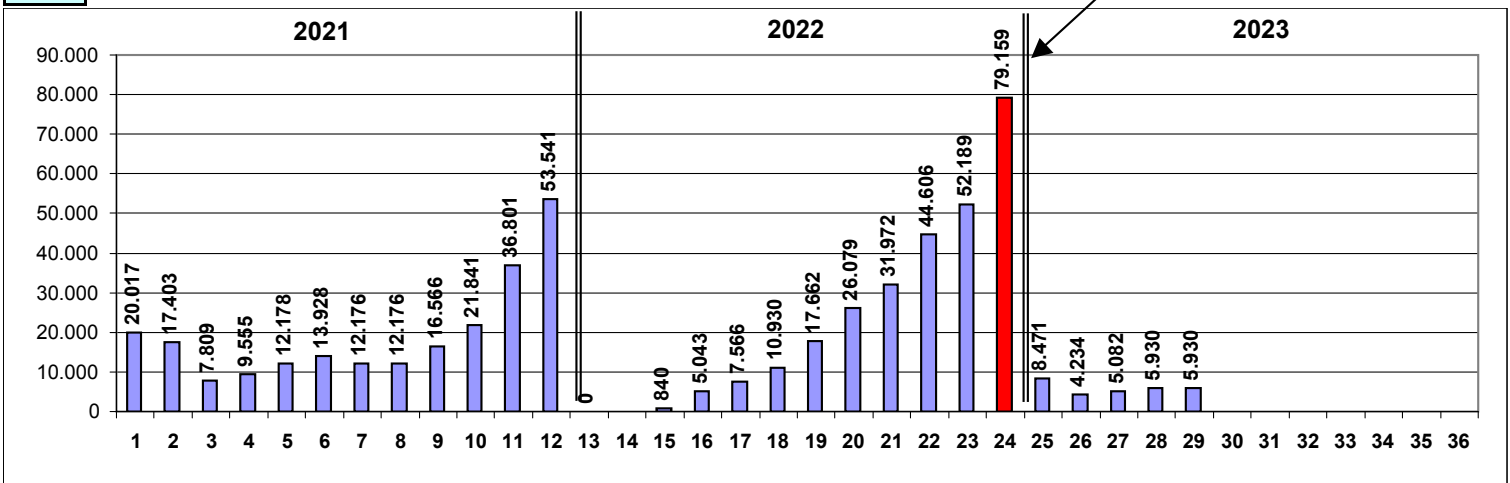
### G2 Monatliche Übersterblichkeit

hohe Übersterblichk. nach Impfstart / **weltweit höchster Wert-Impfkampagne**

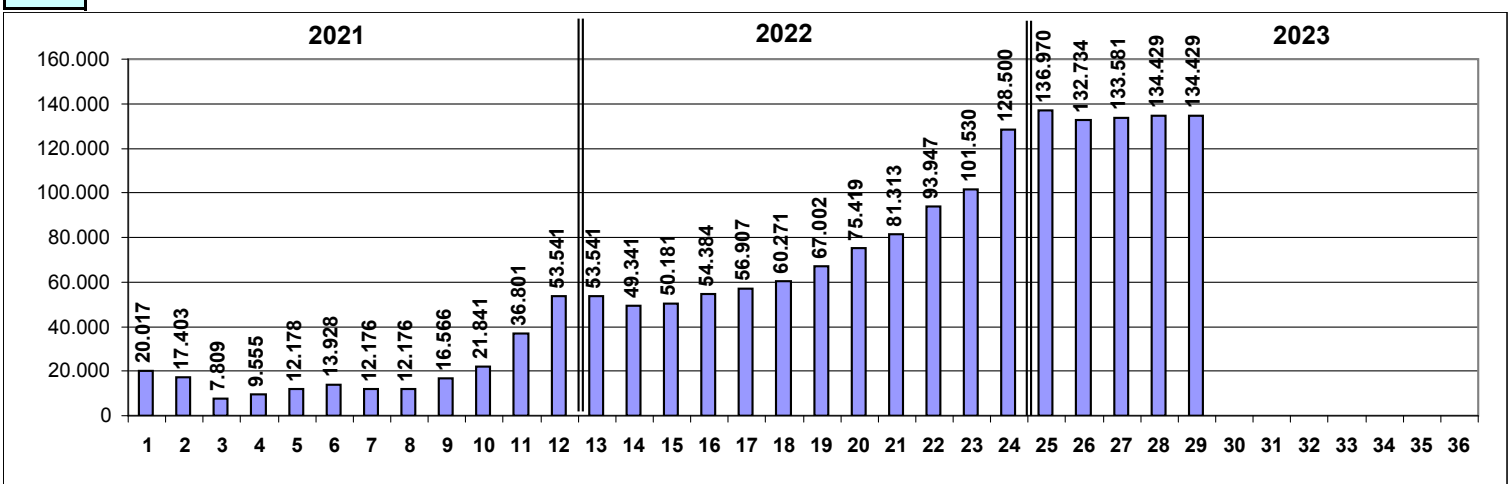


### G3 Monatliche Übersterblichkeit - kumulativ je Jahr

**Brutalanstieg wg. Impfkampagne**



### G4 Monatliche Übersterblichkeit - kumulativ 2021 - 2023

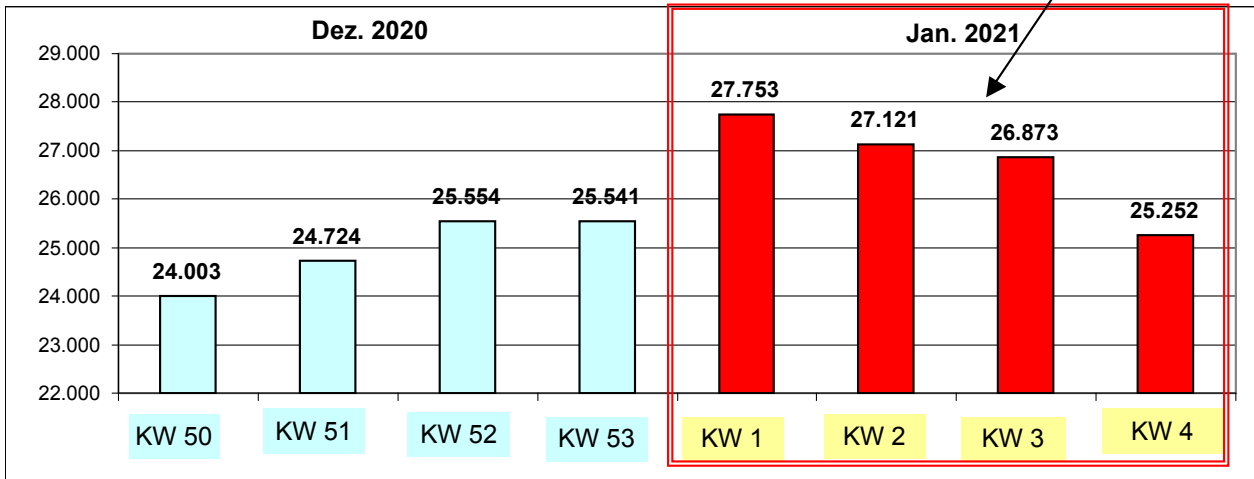


**DE 2 Übersterblichkeit Dez 2020 - Jan 2021 zur Feststellung Auswirkung Covid-Impfung**

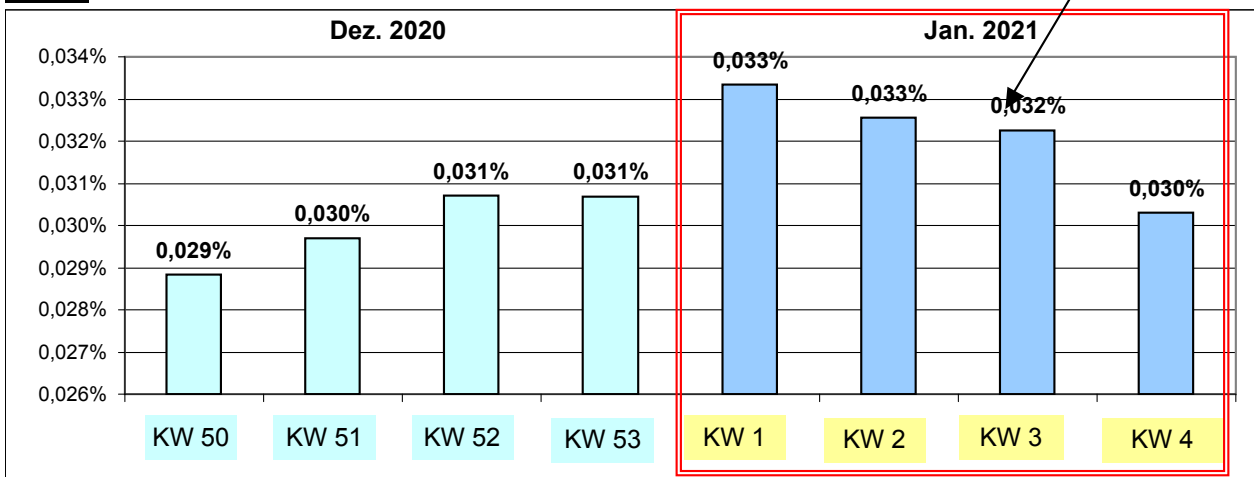
Jahr	KW	Bevölkerung	Todesfälle	Sterbequote	Übersterblichkeit	
					je 100.000	Anzahl
<b>2020</b>	50	83.232.189	24.003	0,029%	6	4.994
<b>Dez</b>	51	83.233.760	24.724	0,030%	7	5.826
	52	83.235.330	25.554	0,031%	8	6.659
	53	83.238.121	25.541	0,031%	7	5.827
<b>2021</b>	1	83.255.563	27.753	0,033%	8	6.319
<b>Jan</b>	2	83.277.076	27.121	0,033%	8	6.321
	3	83.298.588	26.873	0,032%	6	5.269
	4	83.320.101	25.252	0,030%	3	2.108

Impfbeginn am 26.12.2020 - KW52

**G5 Todesfälle Dez 2020 und Jan 2021, je Kalenderwoche**

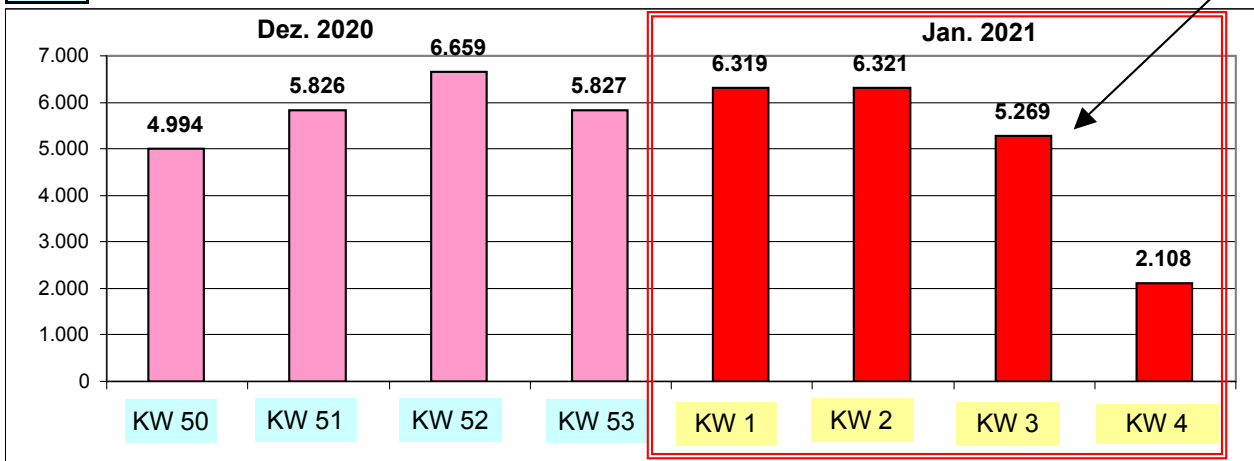


**G6 Sterbequote Dez 2020 und Jan 2021, je Kalenderwoche**



**G7 Übersterblichkeit Dez 2020 und Jan 2021, je Kalenderwoche**

20.017 Todesfälle inf. Übersterblichk.





# Zusammenstellung Todesfälle Dez 2020 bis Jan 2021 / Feststellung Folgen Covid-19-Impfung

Impfbeginn Covid-19-Impfung war Sonntag der 27.Dez 2020 in den **Altenheimen**

DE 2a Sterberate je 100.000				
lfd. Nr	Datum 2020	Sterbefälle	Sterberate	Anstieg Mittel
1	1.Dez	3.503	4,2	5%
2	2	3.549	4,3	7%
3	3	3.543	4,3	6%
4	4	3.453	4,1	4%
5	5	3.336	4,0	0%
6	6	3.436	4,1	3%
7	7	3.503	4,2	5%
8	8	3.526	4,2	6%
9	9	3.498	4,2	5%
10	10	3.583	4,3	8%
11	11	3.275	3,9	-2%
12	12	3.211	3,9	-4%
13	13	3.306	4,0	-1%
14	14	3.364	4,0	1%
15	15	3.363	4,0	1%
16	16	3.357	4,0	1%
17	17	3.296	4,0	-1%
18	18	3.162	3,8	-5%
19	19	3.161	3,8	-5%
20	20	3.160	3,8	-5%
21	21	3.177	3,8	-5%
22	22	3.170	3,8	-5%
23	23	3.361	4,0	1%
24	24	3.212	3,9	-3%
25	25	3.325	4,0	0%
26	26	3.074	3,7	-8%
27	27	3.300	4,0	-1%
28	28	3.291	4,0	-1%
29	29	3.249	3,9	-2%
30	30	3.235	3,9	-3%
31	31	3.192	3,8	-4%

mittel 3.328 4,00

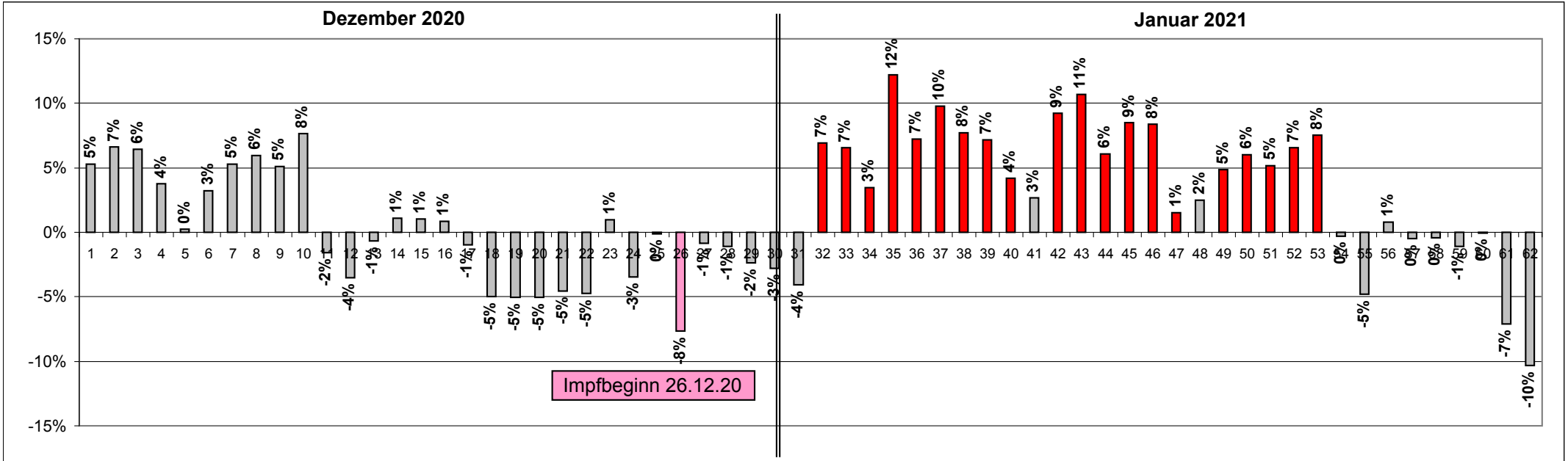
83.283.222 Ew Sterberate je 100.000				
lfd. Nr	Datum 2021	Sterbefälle	Sterberate	Anstieg Dez mittel
32	1.Jan	3.559	4,3	7%
33	2	3.546	4,3	7%
34	3	3.444	4,1	3%
35	4	3.735	4,5	12%
36	5	3.569	4,3	7%
37	6	3.654	4,4	10%
38	7	3.584	4,3	8%
39	8	3.566	4,3	7%
40	9	3.468	4,2	4%
41	10	3.418	4,1	3%
42	11	3.636	4,4	9%
43	12	3.683	4,4	11%
44	13	3.530	4,2	6%
45	14	3.611	4,3	9%
46	15	3.606	4,3	8%
47	16	3.378	4,1	1%
48	17	3.410	4,1	2%
49	18	3.489	4,2	5%
50	19	3.528	4,2	6%
51	20	3.500	4,2	5%
52	21	3.547	4,3	7%
53	22	3.578	4,3	8%
54	23	3.319	4,0	0%
55	24	3.168	3,8	-5%
56	25	3.354	4,0	1%
57	26	3.312	4,0	0%
58	27	3.314	4,0	0%
59	28	3.292	4,0	-1%
60	29	3.326	4,0	0%
61	30	3.091	3,7	-7%
62	31	2.985	3,6	-10%

107.200 4,15

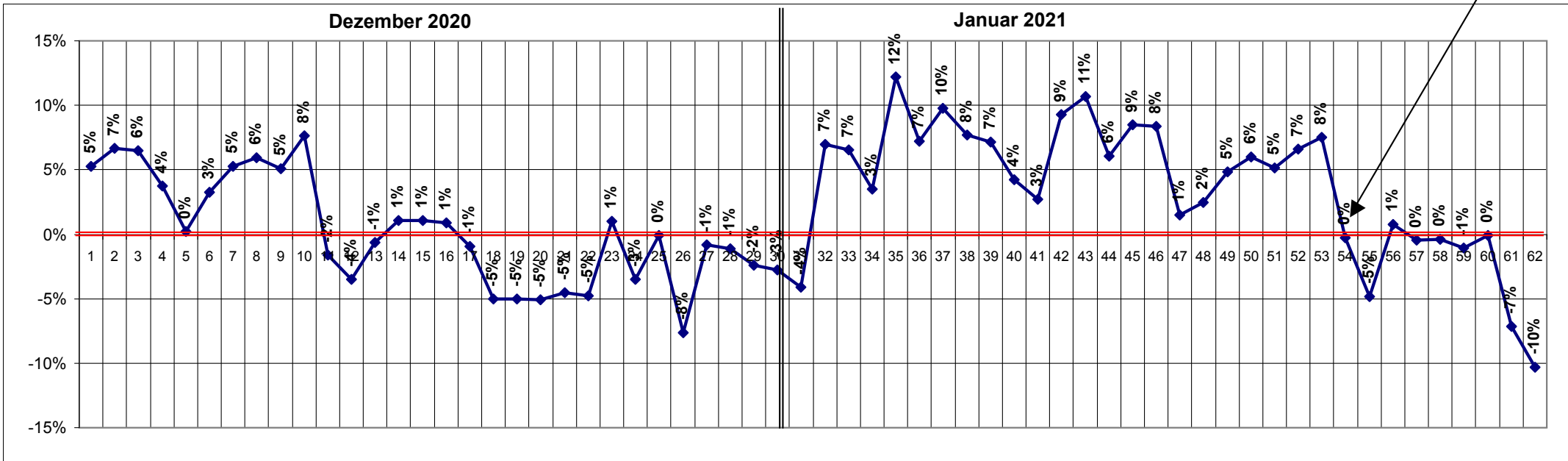
mittel 3458

Beginn Übersterblichkeit

Ende Übersterblichkeit



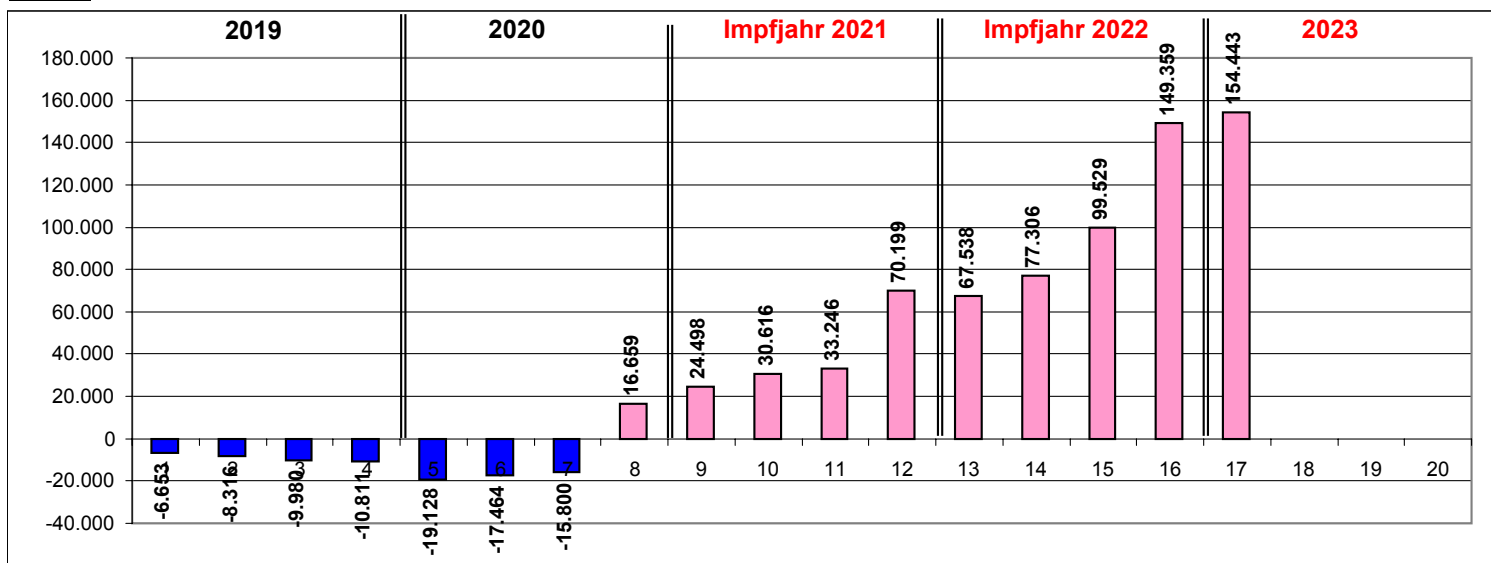
Übersterblichkeit 20.017 Todesfälle Ende Übersterblichkeit am 23.01.2021



DE 3 Todesfälle infolge Übersterblichkeit 2019-2020 im vierteljährlichen Quartal									
Nr	Jahr	Bevölkerung	Todesfälle		Übersterblichkeit		Nr	Kumulativ	
					je 100.000	Anzahl		Jahr	19-23
Q1	2019	83.165.287	252.763	0,30%	-8	-6.653	1	-6.653	-6.653
Q2		83.162.391	226.562	0,27%	-2	-1.663	2	-8.316	-8.316
Q3		83.159.463	221.372	0,27%	-2	-1.663	3	-9.980	-9.980
Q4		83.156.519	228.801	0,28%	-1	-832	4	<b>-10.811</b>	-10.811
Q1	2020	83.165.124	252.413	0,30%	-10	-8.317	5	-8.317	-19.128
Q2		83.185.536	231.849	0,28%	2	1.664	6	-6.653	-17.464
Q3		83.206.059	226.653	0,27%	2	1.664	7	-4.989	-15.800
Q4		83.226.694	274.192	0,33%	39	32.458	8	<b>27.470</b>	16.659
Q1	2021	83.373.882	271.200	0,33%	9	7.839	9	7.839	24.498
Q2		83.652.007	239.494	0,29%	7	6.118	10	13.957	30.616
Q3		83.933.206	231.228	0,28%	3	2.631	11	16.588	33.246
Q4		84.215.941	281.732	0,33%	44	36.953	12	<b>53.541</b>	70.199
Q1	2022	84.399.676	266.224	0,32%	-3	-2.661	13	-2.661	67.538
Q2		84.482.715	247.379	0,29%	12	9.768	14	7.107	77.306
Q3		84.566.671	253.719	0,30%	26	22.223	15	29.330	99.529
Q4		84.651.087	297.105	0,35%	59	49.829	16	<b>79.159</b>	149.359
Q1	2023	84.734.584	276.748	0,33%	6	5.084	17	5.084	154.443
Q2									
Q3									
Q4									

154.443

G8 Kumulative vierteljährliche Übersterblichkeit Zeitraum 2019 - 2023





<https://www.mortality.watch/>

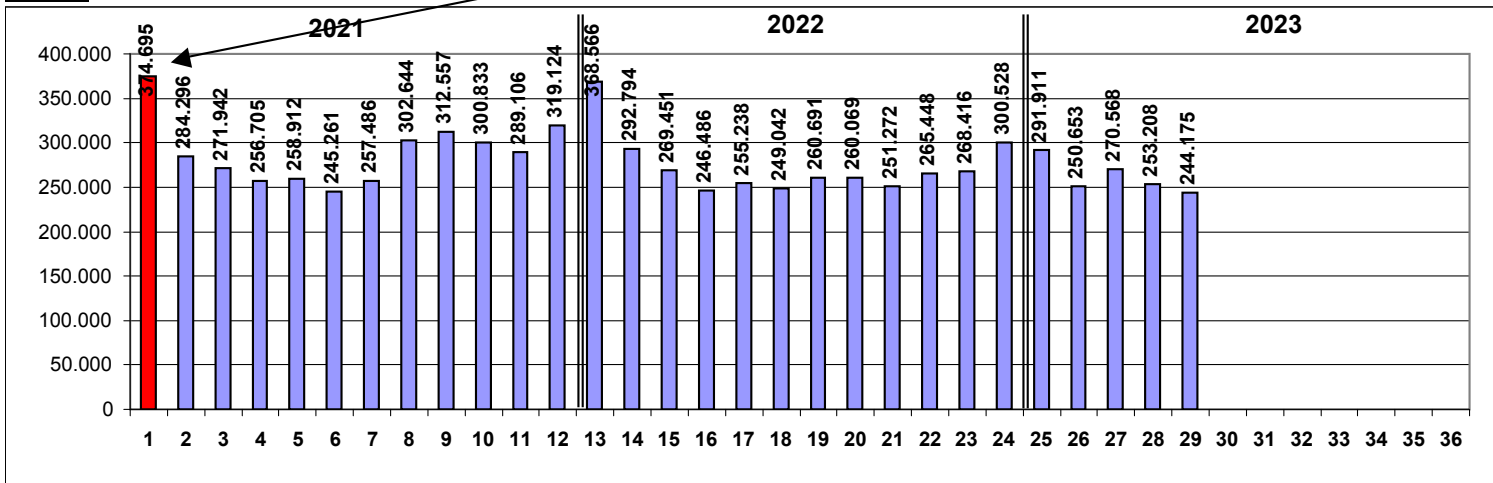
US 1 Monatsdaten: Bevölkerung / Todesfälle / Sterbequoten / Übersterblichkeit									
Jahr	Monat	Bevölkerung	Todesfälle	Sterbequote	Übersterblichkeit		Nr	Kumulativ	
					je 100.000	Anzahl		Jahr	21-23
<b>2021</b>	1	330.854.637	374.695	0,11%	30	99.256	1	99.256	99.256
	2	330.993.099	284.296	0,09%	12	39.719	2	138.976	138.976
	3	331.131.561	271.942	0,08%	3	9.934	3	148.910	148.910
	4	331.274.717	256.705	0,08%	4	13.251	4	162.160	162.160
	5	331.417.874	258.912	0,08%	5	16.571	5	178.731	178.731
	6	331.561.030	245.261	0,07%	4	13.262	6	191.994	191.994
	7	331.704.186	257.486	0,08%	7	23.219	7	215.213	215.213
	8	331.849.689	302.644	0,09%	21	69.688	8	284.902	284.902
	9	331.992.845	312.557	0,09%	25	82.998	9	367.900	367.900
	10	332.136.001	300.833	0,09%	17	56.463	10	424.363	424.363
	11	332.279.157	289.106	0,09%	14	46.519	11	470.882	470.882
	12	332.422.313	319.124	0,10%	17	56.512	12	<b>527.394</b>	<b>527.394</b>
<b>2022</b>	1	332.567.816	368.566	0,11%	27	89.793	13	89.793	617.187
	2	332.706.278	292.794	0,09%	13	43.252	14	133.045	660.439
	3	332.844.741	269.451	0,08%	2	6.657	15	139.702	667.096
	4	332.987.897	246.486	0,07%	0	0	16	139.702	667.096
	5	333.131.053	255.238	0,08%	3	9.994	17	149.696	677.090
	6	333.274.209	249.042	0,07%	5	16.664	18	166.360	693.753
	7	333.417.365	260.691	0,08%	7	23.339	19	189.699	717.093
	8	333.562.868	260.069	0,08%	7	23.349	20	213.048	740.442
	9	333.706.024	251.272	0,08%	5	16.685	21	229.734	757.127
	10	333.849.180	265.448	0,08%	5	16.692	22	246.426	773.820
	11	333.992.337	268.416	0,08%	7	23.379	23	269.806	797.199
	12	334.135.493	300.528	0,09%	10	33.414	24	<b>303.219</b>	<b>830.613</b>
<b>2023</b>	1	334.280.996	291.911	0,09%	3	10.028	25	10.028	840.641
	2	334.419.458	250.653	0,07%	0	0	26	10.028	840.641
	3	334.557.921	270.568	0,08%	1	3.346	27	13.374	843.987
	4	334.701.077	253.208	0,08%	1	3.347	28	16.721	847.334
	5	334.844.233	244.175	0,07%	-1	-3.348	29	13.373	843.985
	6								
	7								
	8								
	9								
	10								
	11								
	12								

Übersterblichkeit 2021-Mai 2023 843.985

Übersterblichkeit 2021-2022 830.613

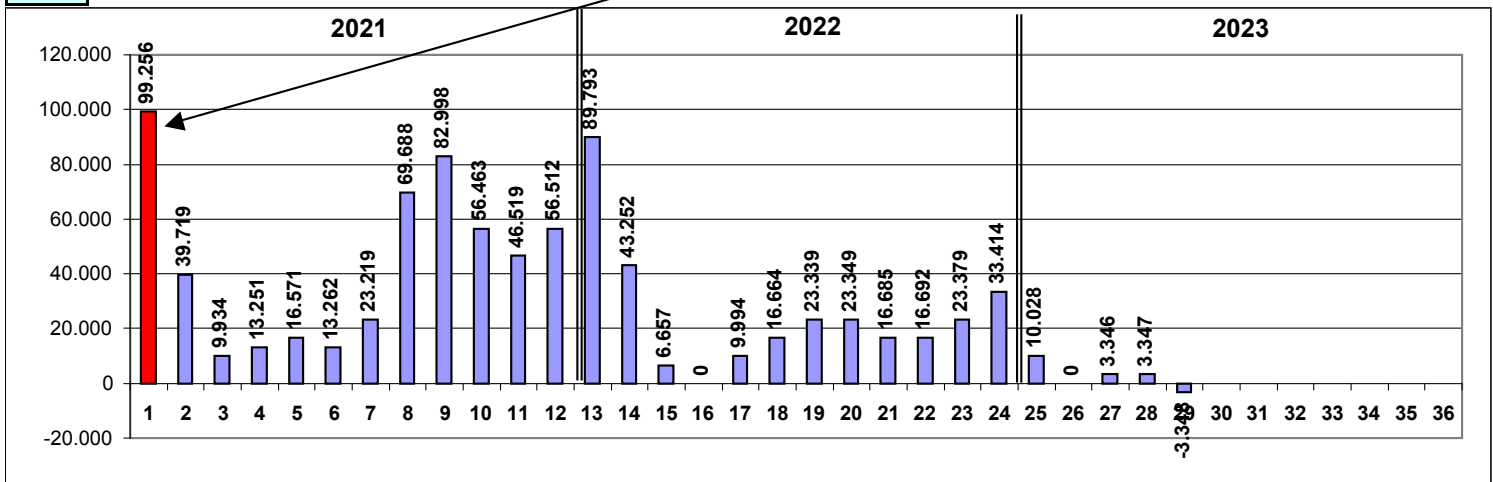
**G1 US-Monatliche Todesfälle**

Ebenfalls ein Todesfallanstieg nach Impfstart im Dez. 2020 im Jan.2021

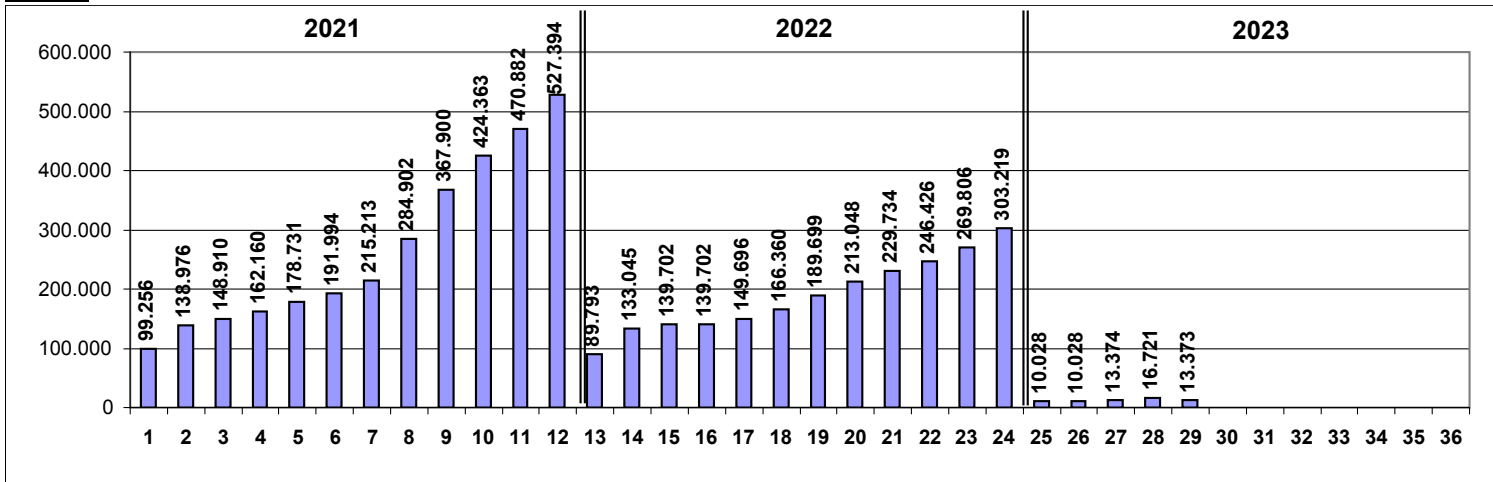


**G2 US-Monatliche Übersterblichkeit**

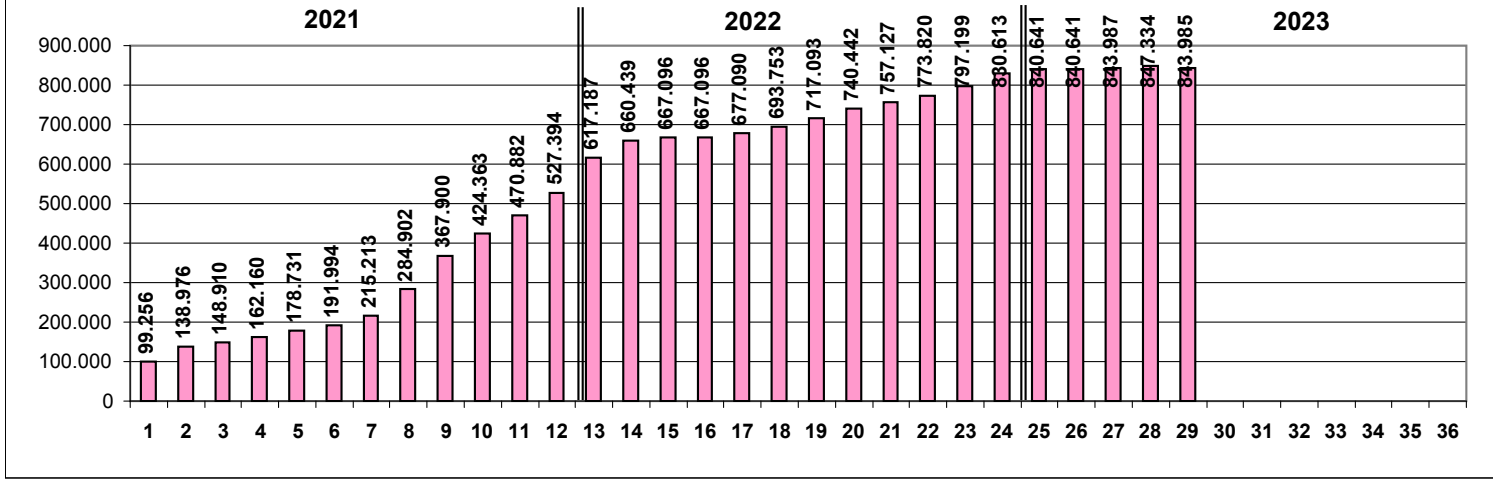
Ebenfalls wie DEU hohe Übersterblichkeit im Jan.2021, als Impfolge



**G3 US-Monatliche Übersterblichkeit - kumulativ je Jahr**



**G4 US-Monatliche Übersterblichkeit - kumulativ 2021 - 2023**



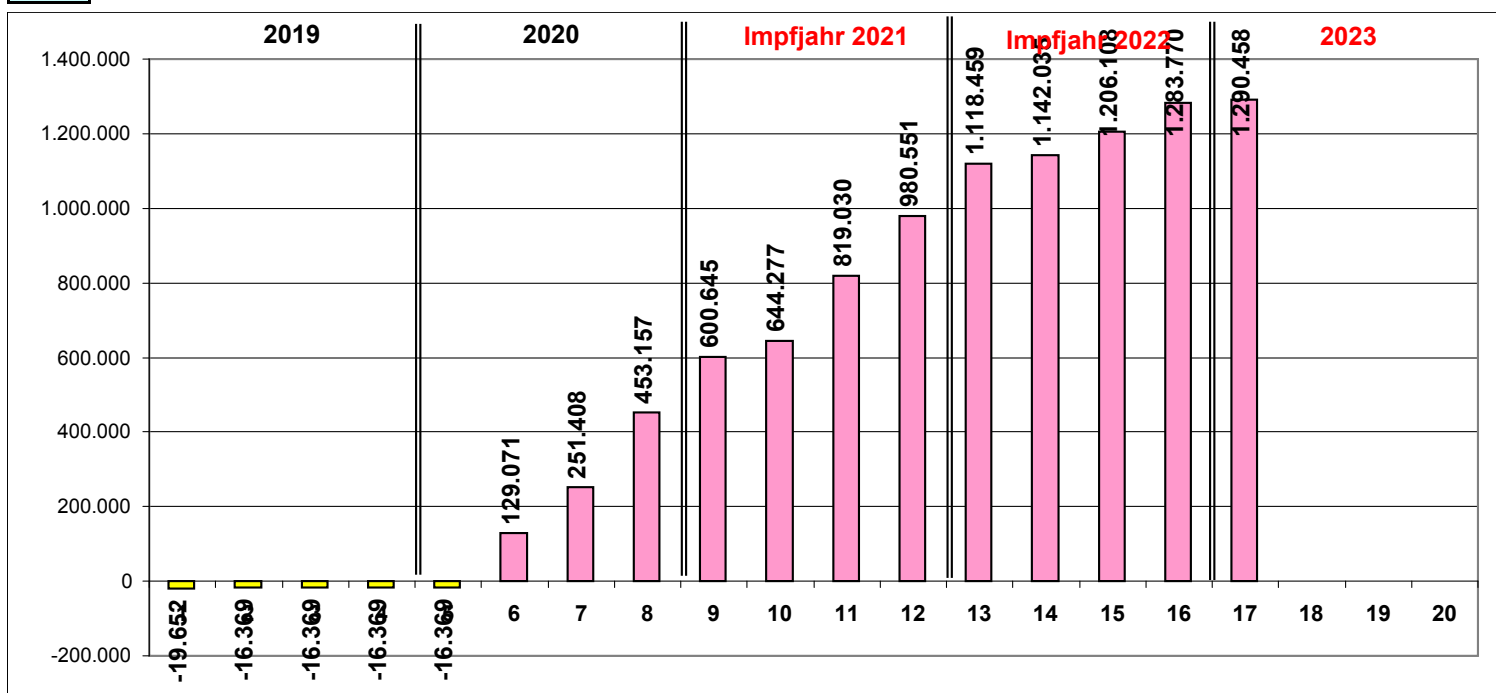
US 2 Todesfälle infolge Übersterblichkeit 2019-2020 im vierteljährlichen Quartal									
Nr	Jahr	Bevölkerung	Todesfälle		Übersterblichkeit		Nr	Kumulativ	
					je 100.000	Anzahl		Jahr	19-23
Q1	2019	327.540.732	747.000	0,23%	-6	-19.652	1	-19.652	-19.652
Q2		328.349.537	699.679	0,21%	1	3.283	2	-16.369	-16.369
Q3		329.167.279	681.216	0,21%	0	0	3	-16.369	-16.369
Q4		329.989.490	733.580	0,22%	0	0	4	-16.369	-16.369
Q1	2020	330.451.683	778.929	0,24%	0	0	5	0	-16.369
Q2		330.545.957	853.948	0,26%	44	145.440	6	145.440	129.071
Q3		330.640.749	813.310	0,25%	37	122.337	7	267.777	251.408
Q4		330.736.059	940.142	0,28%	61	201.749	8	469.526	453.157
Q1	2021	330.993.099	930.932	0,28%	45	147.488	9	147.488	600.645
Q2		331.417.874	760.878	0,23%	13	43.632	10	191.119	644.277
Q3		331.847.342	872.686	0,26%	53	174.753	11	365.873	819.030
Q4		332.279.157	909.062	0,27%	49	161.521	12	527.394	980.551
Q1	2022	332.706.278	930.811	0,28%	41	137.908	13	137.908	1.118.459
Q2		333.131.053	750.766	0,23%	7	23.575	14	161.484	1.142.035
Q3		333.560.521	772.032	0,23%	19	64.073	15	225.557	1.206.108
Q4		333.992.337	834.393	0,25%	23	77.662	16	303.219	1.283.770
Q1	2023	334.419.458	813.132	0,24%	2	6.688	17	6.688	1.290.458
Q2									
Q3									
Q4									

Summe 2019-2023 1.290.458

Übersterblichkeit 2021+2022 830.613

Übersterblichkeit 2021 - Q1 2023 837.301

G5 US-Kumulative vierteljährliche Übersterblichkeit Zeitraum 2019 - 2023

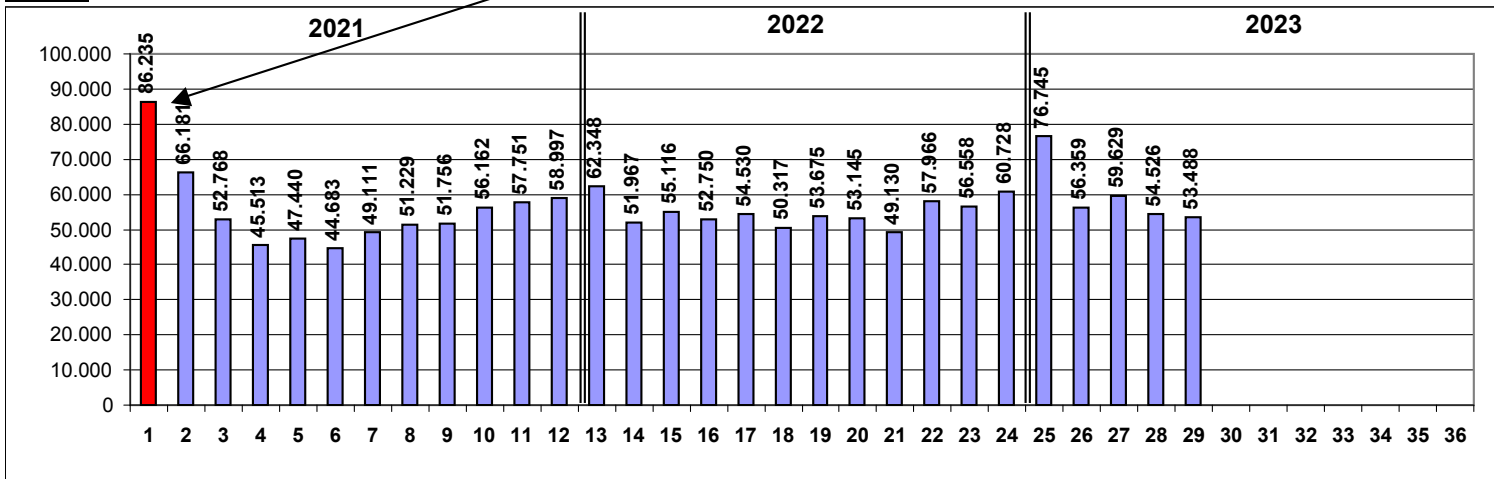


<https://www.mortality.watch/>

UK 1 Monatsdaten: Bevölkerung / Todesfälle / Sterbequoten / Übersterblichkeit									
Jahr	Monat	Bevölkerung	Todesfälle	Sterbequote	Übersterblichkeit		Nr	Kumulativ	
					je 100.000	Anzahl		Jahr	21-23
2021	1	67.181.110	86.235	0,13%	34	22.523	1	22.523	22.523
	2	67.207.337	66.181	0,10%	19	13.083	2	35.606	35.606
	3	67.233.563	52.768	0,08%	-4	-2.908	3	32.697	32.697
	4	67.260.679	45.513	0,07%	-9	-5.819	4	26.878	26.878
	5	67.287.795	47.440	0,07%	-2	-1.455	5	25.423	25.423
	6	67.314.911	44.683	0,07%	-2	-1.456	6	23.967	23.967
	7	67.342.027	49.111	0,07%	4	2.913	7	26.880	26.880
	8	67.369.588	51.229	0,08%	9	5.829	8	32.709	32.709
	9	67.396.703	51.756	0,08%	11	7.289	9	39.997	39.997
	10	67.423.819	56.162	0,08%	11	7.292	10	47.289	47.289
	11	67.450.935	57.751	0,09%	12	8.024	11	55.313	55.313
	12	67.478.051	58.997	0,09%	11	7.298	12	<b>62.611</b>	<b>62.611</b>
2022	1	67.505.612	62.348	0,09%	-5	-3.044	13	-3.044	59.567
	2	67.531.839	51.967	0,08%	-3	-2.284	14	-5.328	57.283
	3	67.558.065	55.116	0,08%	0	0	15	-5.328	57.283
	4	67.585.181	52.750	0,08%	2	1.524	16	-3.804	58.807
	5	67.612.297	54.530	0,08%	9	6.097	17	2.293	64.904
	6	67.639.413	50.317	0,07%	7	4.575	18	6.868	69.479
	7	67.666.529	53.675	0,08%	12	8.391	19	15.259	77.870
	8	67.694.090	53.145	0,08%	12	8.394	20	23.653	86.264
	9	67.721.205	49.130	0,07%	7	4.580	21	28.233	90.844
	10	67.748.321	57.966	0,09%	15	9.928	22	38.161	100.772
	11	67.775.437	56.558	0,08%	10	6.876	23	45.037	107.648
	12	67.802.553	60.728	0,09%	15	9.936	24	<b>54.973</b>	<b>117.584</b>
2023	1	67.830.114	76.745	0,11%	17	11.531	25	11.531	129.115
	2	67.856.341	56.359	0,08%	3	2.036	26	13.567	131.151
	3	67.882.567	59.629	0,09%	6	4.073	27	17.640	135.224
	4	67.909.683	54.526	0,08%	5	3.395	28	21.035	138.619
	5	67.936.799	53.488	0,08%	6	4.076	29	25.111	142.696
	6								
	7								
	8								
	9								
	10								
	11								
	12								

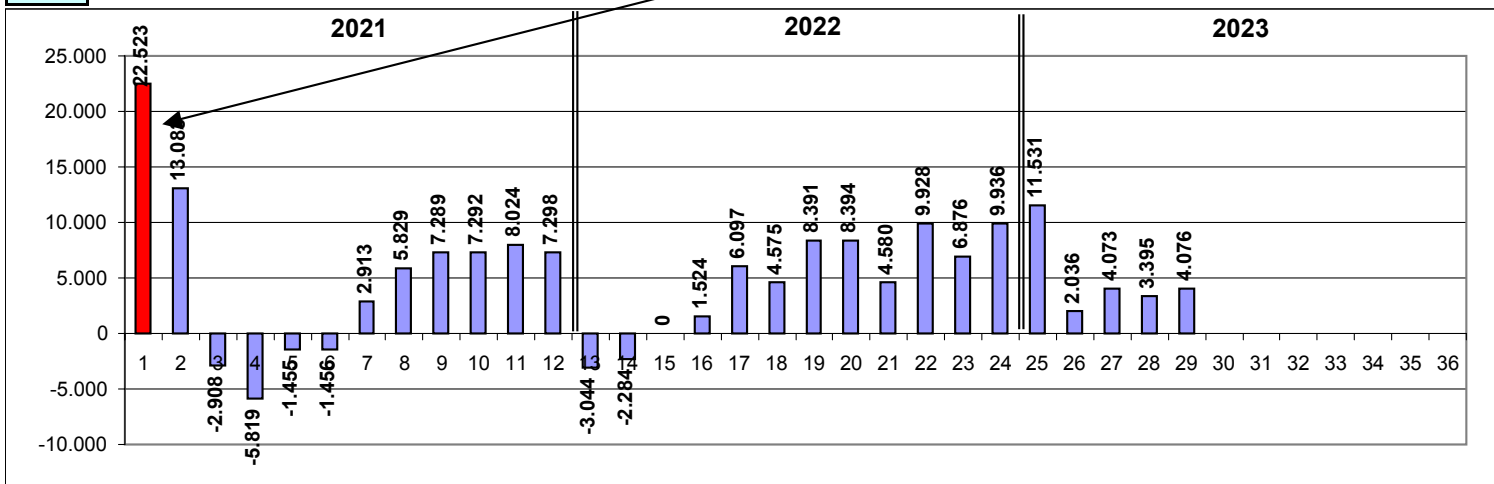
Übersterblichkeit 2021-Mai 2023 142.696

Übersterblichkeit 2021-2022 117.584

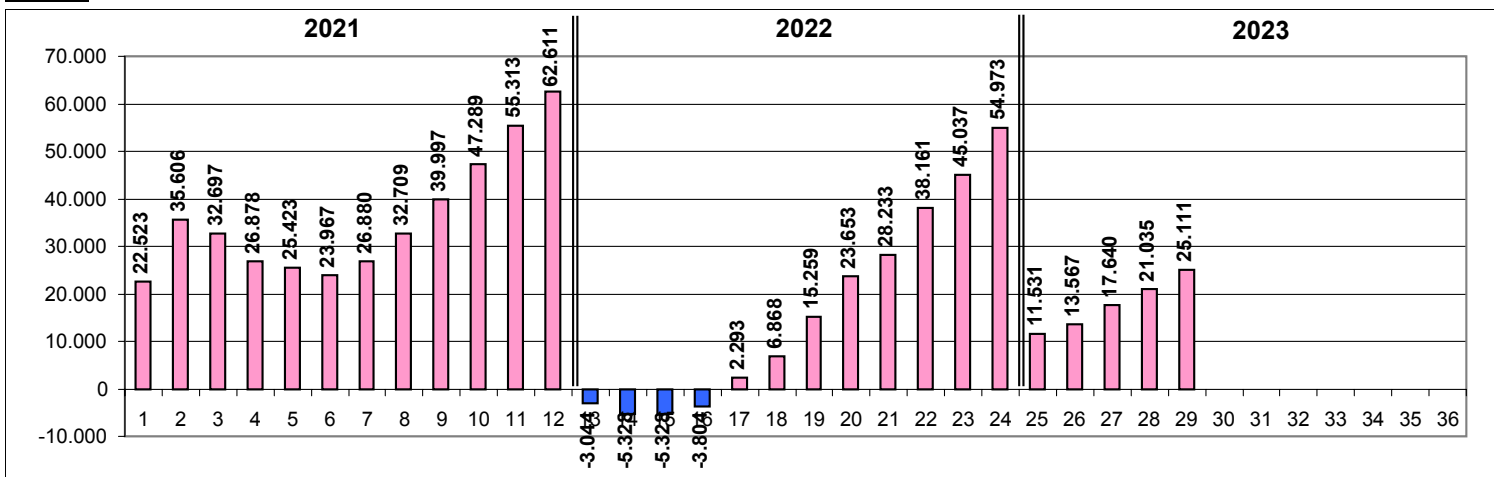


G2 UK-Monatliche Übersterblichkeit

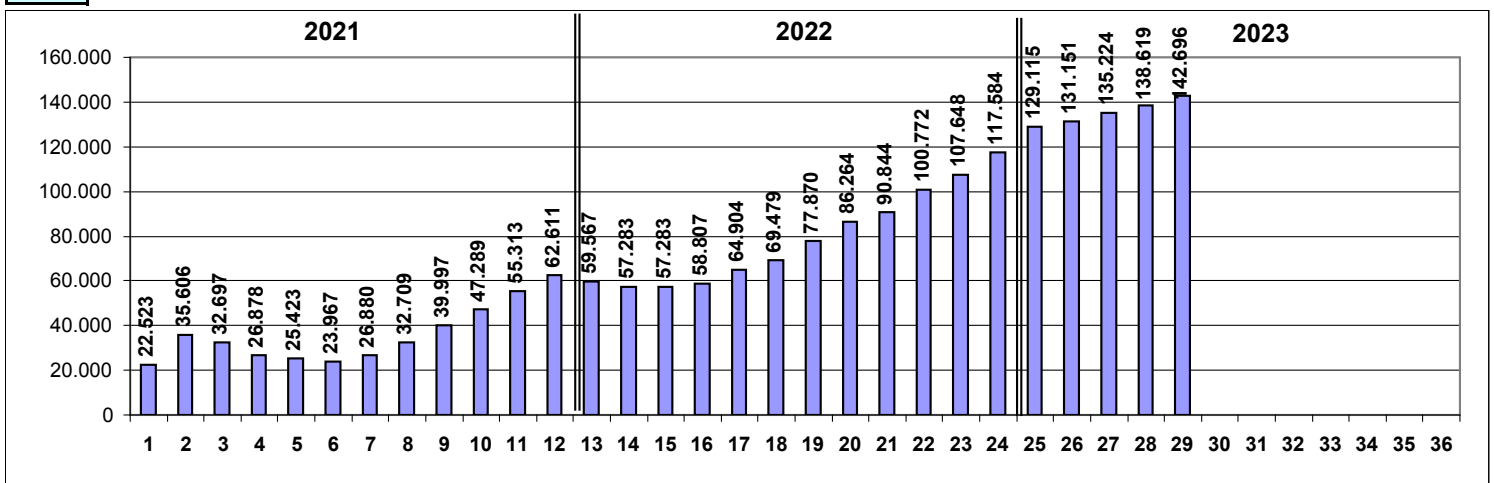
hohe Übersterblichk. nach Impfstart im Dez.2020



G3 UK-Monatliche Übersterblichkeit - kumulativ je Jahr



G4 UK-Monatliche Übersterblichkeit - kumulativ 2021 - 2023



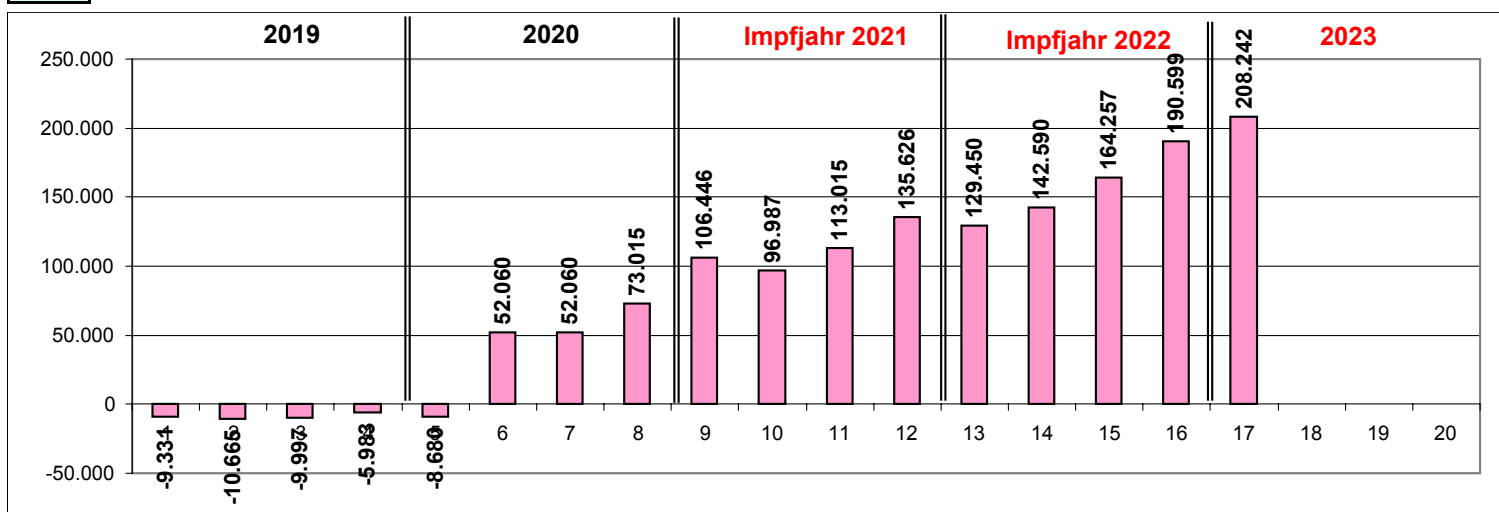
UK 2 Todesfälle infolge Übersterblichkeit 2019-2020 im vierteljährlichen Quartal									
Nr	Jahr	Bevölkerung	Todesfälle		Übersterblichkeit		Nr	Kumulativ	
					je 100.000	Anzahl		Jahr	19-23
Q1	2019	66.648.209	164.136	0,25%	-14	-9.331	1	-9.331	-9.331
Q2		66.733.758	144.586	0,22%	-2	-1.335	2	-10.665	-10.665
Q3		66.820.252	137.843	0,21%	1	668	3	-9.997	-9.997
Q4		66.907.218	156.126	0,23%	6	4.014	4	<b>-5.983</b>	-5.983
Q1	2020	66.977.805	171.580	0,26%	-4	-2.697	5	-2.697	-8.680
Q2		67.031.659	206.526	0,31%	91	60.740	6	58.042	52.060
Q3		67.085.809	136.886	0,20%	0	0	7	58.042	52.060
Q4		67.140.255	172.816	0,26%	31	20.955	8	<b>78.998</b>	73.015
Q1	2021	67.207.337	205.184	0,31%	50	33.431	9	33.431	106.446
Q2		67.287.795	137.635	0,20%	-14	-9.459	10	23.972	96.987
Q3		67.369.143	152.096	0,23%	24	16.027	11	39.999	113.015
Q4		67.450.935	172.910	0,26%	34	22.611	12	<b>62.611</b>	135.626
Q1	2022	67.531.839	169.430	0,25%	-9	-6.176	13	-6.176	129.450
Q2		67.612.297	157.596	0,23%	19	13.139	14	6.963	142.590
Q3		67.693.645	155.950	0,23%	32	21.667	15	28.631	164.257
Q4		67.775.437	175.251	0,26%	39	26.342	16	<b>54.973</b>	190.599
Q1	2023	67.856.341	192.733	0,28%	26	17.643	17	17.643	208.242
Q2									
Q3									
Q4									

Summe 2019-2023 208.242

Übersterblichkeit 2021+2022 117.584

Übersterblichkeit 2021 - Q1 2023 135.227

G5 UK-Kumulative vierteljährliche Übersterblichkeit Zeitraum 2019 - 2023





## 2. Todesfälle und Übersterblichkeit Deutschland im EU- und internationalen Abgleich

Aus der vorhergehenden Betrachtung ergab sich, dass in allen Ländern, in denen der Impfstart im Dezember 2020 war, die Sterberaten im Januar in die Höhe schossen und damit auch die Übersterblichkeiten. Auf den Seiten 5 / 6 wurden die tgl. Sterbefälle für Januar explizit erfasst, anhand der deSTATIS-Daten (i.m. 3.458 - Maxwert seit Kriegsende). Bei anderen Ländern liegen die tgl. Fallzahlen nicht vor und deshalb wird im Länderabgleich das Januarmittel, als Vergleichsparameter herangezogen

Der Monat Dezember 2022, hatte für Deutschland eine besondere Bedeutung, da die Sterbebeate nun sogar noch höher ausfiel (mittel 3685), als im Januar 2021, infolge der BMG- Impfkampagne Lauterbach.

Es gibt einen kausalen Zusammenhang zwischen Impfkampagne und Übersterblichkeit, siehe hierzu Dr.P. Mayer

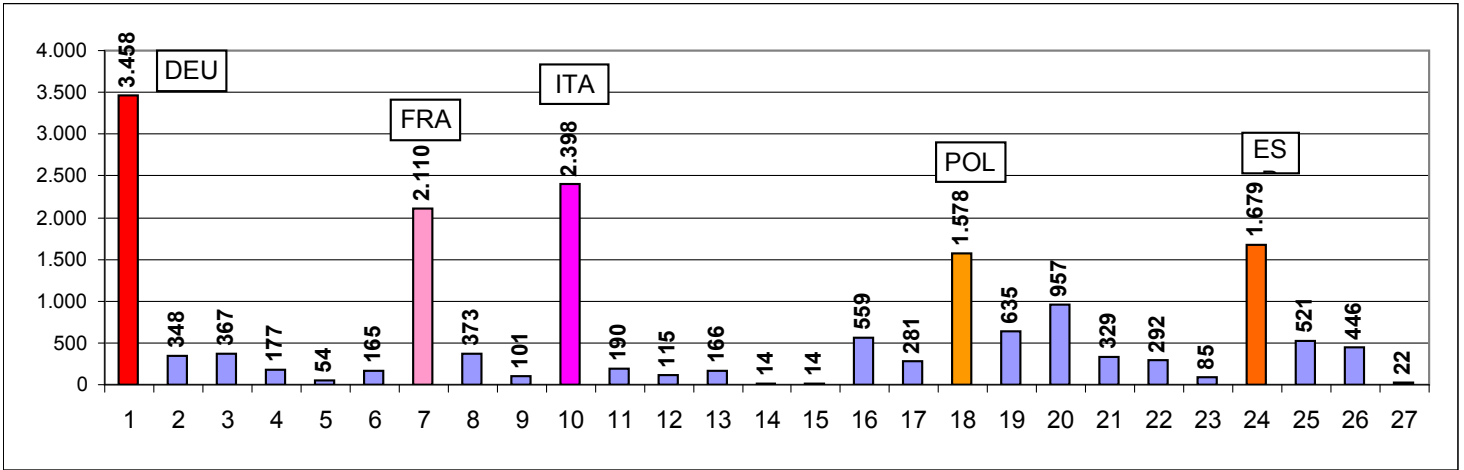
<https://tkp.at/2023/01/02/studie-kausaler-zusammenhang-zwischen-impfkampagne-und-uebersterblichkeit-in-australien/>

### 2.1 Abgleich der 27 EU-Länder

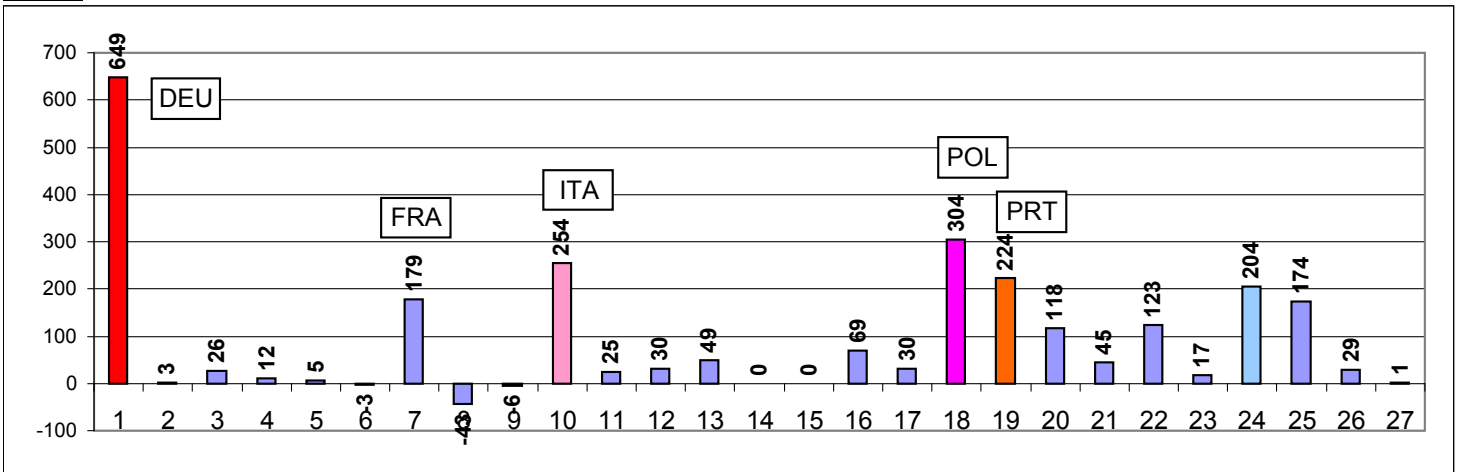
#### 2.1.1 EU-Länderabgleich - Alle Sterbefalldaten 2021

Nach Impfbeginn im Dez 2020, war im Januar ein massiver Sterbefallanstieg zu verzeichnen.

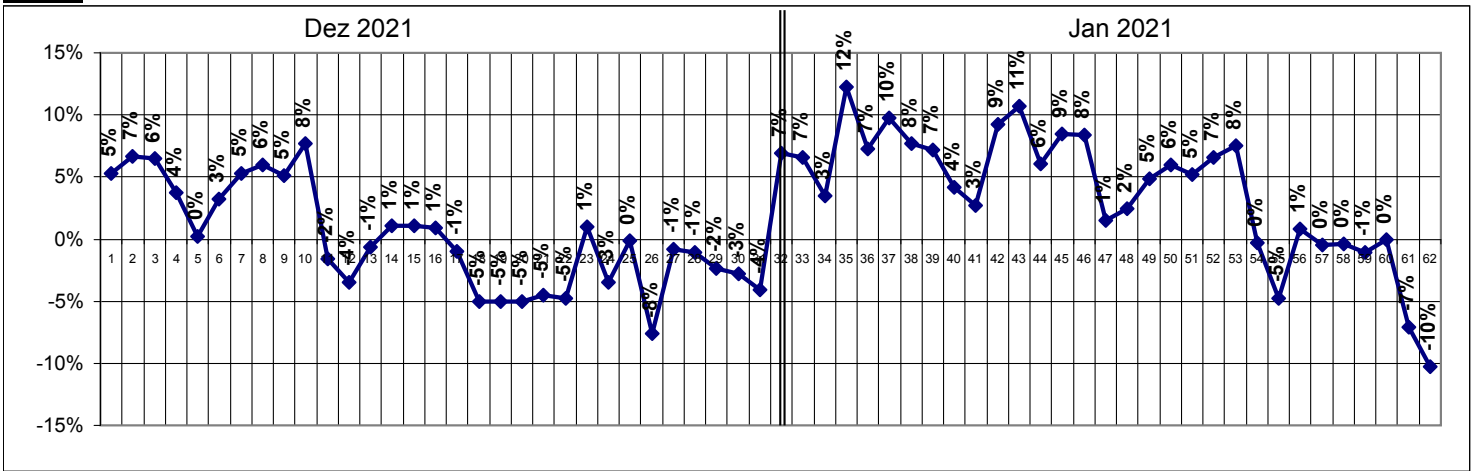
1a Ermittlung Todesfälle und Übersterblichkeit je Tag im Januar 2021											
Nr	27 EU-Länder	Bevölkerung	Todesfälle Jan		Übersterblichkeit Januar			Übersterblichkeit ges. 2021		EU-Anteil	
			ges	Tag	je 100.000	ges	Tag	ges. 2021			
1	DEU-Deutschland	83.657.313	107.200	3.458	24,0	20.107	649	64	53.541	11%	
2	BEL-Belgien	11.584.528	10.775	348	0,7	78	3	15	1.738	0%	
3	BGR-Bulgarien	6.935.271	11.378	367	11,5	794	26	613	42.513	9%	max
4	DNK-Dänemark	5.841.720	5.475	177	6,3	367	12	26	1.519	0%	
5	EST-Estland	1.329.946	1.687	54	12,8	170	5	209	2.780	1%	hoch
6	FIN-Finnland	5.534.651	5.101	165	-1,6	-91	-3	44	2.435	0%	
7	FRA-Frankreich	64.506.744	65.408	2.110	8,6	5.548	179	40	25.803	5%	
8	GRC-Griechenland	10.478.637	11.574	373	-12,7	-1.329	-43	177	18.547	4%	
9	IRL-Irland	5.025.857	3.134	101	-3,8	-190	-6	55	2.764	1%	
10	ITA-Italien	59.353.986	74.346	2.398	13,3	7.864	254	38	22.555	5%	
11	HRV-Kroatien	4.077.767	5.905	190	19,2	785	25	257	10.480	2%	
12	LVA Lettland	1.886.064	3.569	115	49,4	932	30	354	6.677	1%	hoch
13	LTU-Litauen	2.803.459	5.155	166	54,4	1.526	49	337	9.448	2%	hoch
14	LUX-Luxemburg	653.173	436	14	0,3	2	0	-11	-72	0,0%	min
15	MLT-Malta	521.610	428	14	-2,9	-15	0	50	261	0%	
16	NLD-Niederlande	17.469.923	17.321	559	12,3	2.151	69	85	14.849	3%	
17	AUT-Österreich	8.915.904	8.707	281	10,5	937	30	80	7.133	1%	
18	POL-Polen	38.377.193	48.917	1.578	24,5	9.414	304	251	96.327	19%	max
19	PRT-Portugal	10.297.790	19.671	635	67,5	6.949	224	84	8.650	2%	
20	ROU-Rumänien	19.390.767	29.664	957	18,8	3.644	118	376	72.909	15%	
21	SWE-Schweden	10.429.031	10.203	329	13,5	1.409	45	7	730	0,1%	gering
22	SVK-Slowakei	5.456.424	9.057	292	69,9	3.815	123	360	19.643	4%	hoch
23	SVN-Slowenien	2.119.282	2.634	85	25,2	534	17	89	1.886	0%	
24	ESP-Spanien	47.406.707	52.061	1.679	13,4	6.334	204	54	25.600	5%	
25	CZE-Tschechien	10.523.942	16.152	521	51,2	5.384	174	247	25.994	5%	
26	HUN-Ungarn	9.730.330	13.831	446	9,3	902	29	243	23.645	5%	
27	CYP-Zypern	1.241.687	678	22	1,6	20	1	75	931	0%	
		445.549.706	540.467	646	18	78.039	93	499.284			
					mittel	mittel					



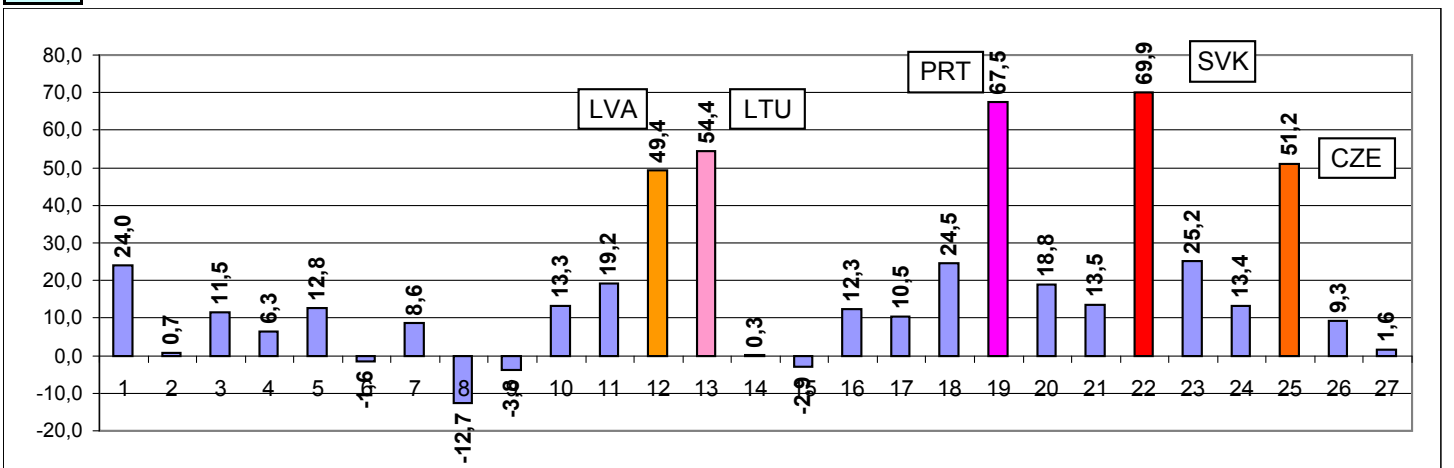
G2 Tägliche Todesfälle infolge Übersterblichkeit im Januar 2021



G3 Drastische Übersterblichkeit im Januar 2021, nach Start der Impfung in den Altenheimen am 27. Dez



G4 Übersterblichkeitsparameter aller EU-Länder

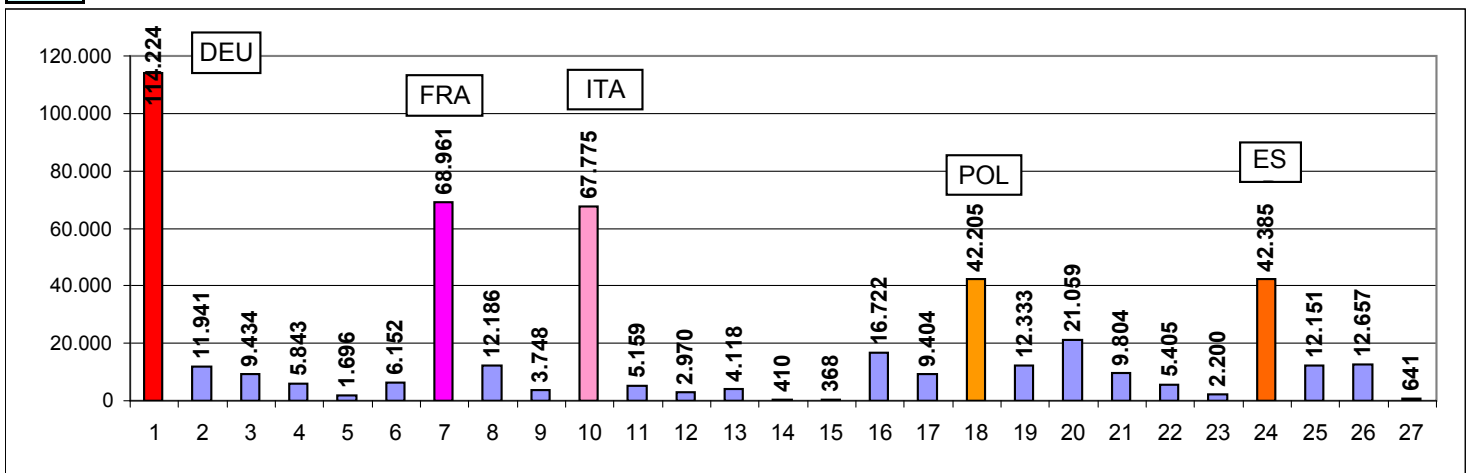


## 2.1.2 EU-Länderabgleich - Alle Sterbefalldaten 2022

In Deutschland wurde eine in der EU einzigartige Impfkampagne gefahren. Diese trieb die deutschen Sterberaten in bisher nie gekannte Höhen - Maxwert NIE ungekannte Höhen.

1b Ermittlung Todesfälle und Übersterblichkeit je Tag im Dezember 2022											
Nr	27 EU-Länder	Bevölkerung	Todesfälle Dez		Übersterblichkeit Dez		Übersterblichkeit		EU-Anteil		
			ges	Tag	je 100.000	ges	Tag	ges. 2022			
1	DEU-Deutschland	84.212.022	114.224	3.685	32	26.948	869	94	79.159	25%	max
2	BEL-Belgien	11.694.888	11.941	385	17	1.988	64	50	5.847	2%	
3	BGR-Bulgarien	6.802.790	9.434	304	-3	-204	-7	184	12.517	4%	max
4	DNK-Dänemark	5.898.371	5.843	188	15	885	29	54	3.185	1%	
5	EST-Estland	1.336.652	1.696	55	24	321	10	132	1.764	1%	
6	FIN-Finnland	5.548.640	6.152	198	21	1.165	38	136	7.546	2%	
7	FRA-Frankreich	64.711.670	68.961	2.225	19	12.295	397	51	33.003	10%	
8	GRC-Griechenland	10.363.015	12.186	393	9	933	30	140	14.508	5%	
9	IRL-Irland	5.077.446	3.748	121	15	762	25	67	3.402	1%	
10	ITA-Italien	59.015.057	67.775	2.186	14	8.262	267	50	29.508	9%	
11	HRV-Kroatien	4.018.368	5.159	166	14	563	18	118	4.742	1%	
12	LVA-Lettland	1.848.973	2.970	96	27	499	16	138	2.552	1%	
13	LTU-Litauen	2.748.746	4.118	133	29	797	26	166	4.563	1%	hoch
14	LUX-Luxemburg	656.294	410	13	0	0	0	-28	-184	-0,1%	min
15	MLT-Malta	544.411	368	12	1	5	0	44	240	0%	
16	NLD-Niederlande	17.613.687	16.722	539	16	2.818	91	69	12.153	4%	
17	AUT-Österreich	8.983.749	9.404	303	22	1.976	64	98	8.804	3%	
18	POL-Polen	38.303.656	42.205	1.361	13	4.979	161	62	23.748	7%	
19	PRT-Portugal	10.288.764	12.333	398	11	1.132	37	66	6.791	2%	
20	ROU-Rumänien	19.223.923	21.059	679	14	2.634	85	35	6.728	2%	
21	SWE-Schweden	10.617.184	9.804	316	15	1.593	51	32	3.397	1%	
22	SVK-Slowakei	5.465.673	5.405	174	14	765	25	101	5.520	2%	
23	SVN-Slowenien	2.131.032	2.200	71	13	277	9	36	767	0%	
24	ESP-Spanien	47.828.317	42.385	1.367	8	3.826	123	83	39.698	12%	
25	CZE-Tschechien	10.521.524	12.151	392	21	2.210	71	54	5.682	2%	
26	HUN-Ungarn	9.697.959	12.657	408	9	873	28	42	4.073	1%	
27	CYP-Zypern	1.259.887	641	21	5	63	2	78	983	0,3%	gering
		446.412.698	501.951		15	78.365			320.697	100%	
		1.042.418 $\Sigma$ 21+22				819.981 $\Sigma$ 21+22					

## G5 Tägliche Todesfälle Dezember 2022 4.209 Todesfälle am 20.12.22 - höchster Wert seit Kriegsende

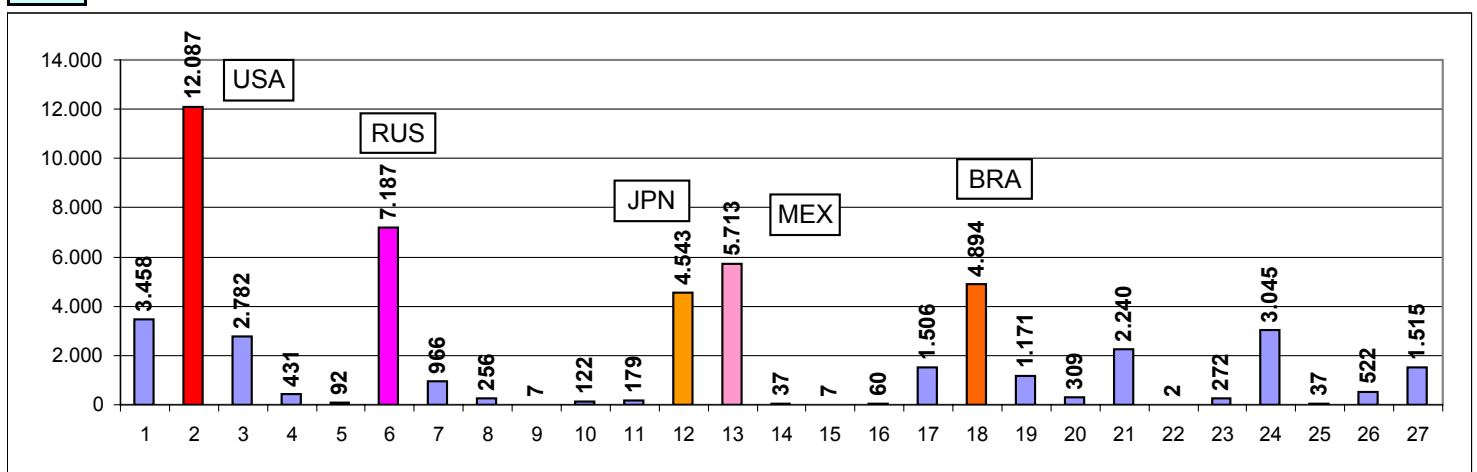


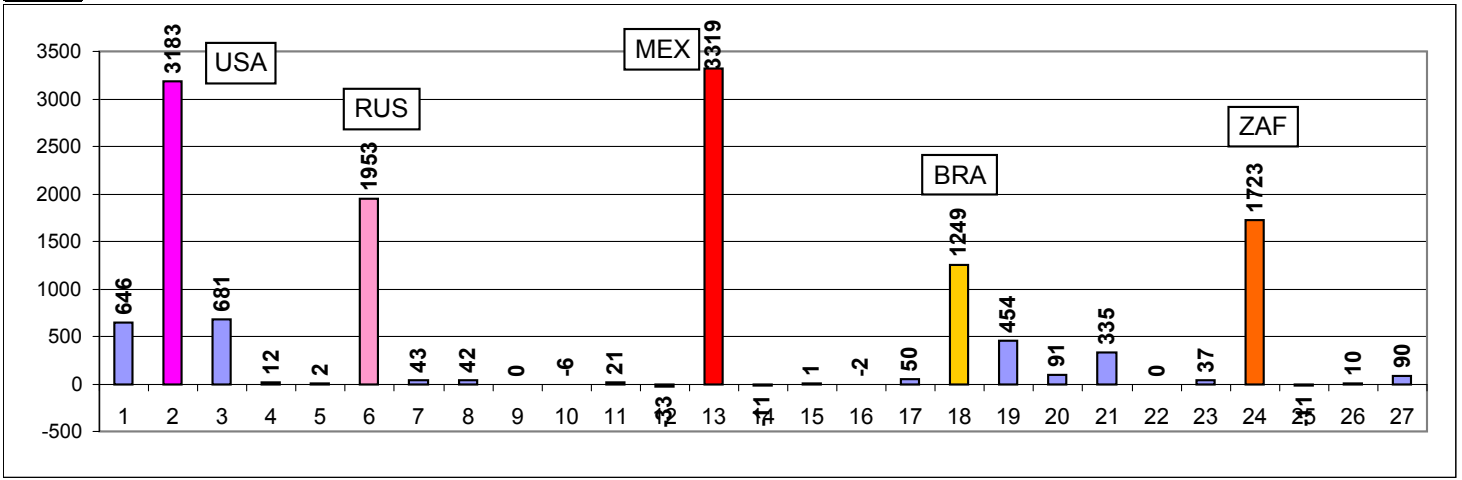
## 2.2.1 Internationaler Länderabgleich - Alle Sterbefalldaten 2021

Nach Impfbeginn im Dez 2020, war im Januar, auch international ein massiver Sterbefallanstieg zu verzeichnen.

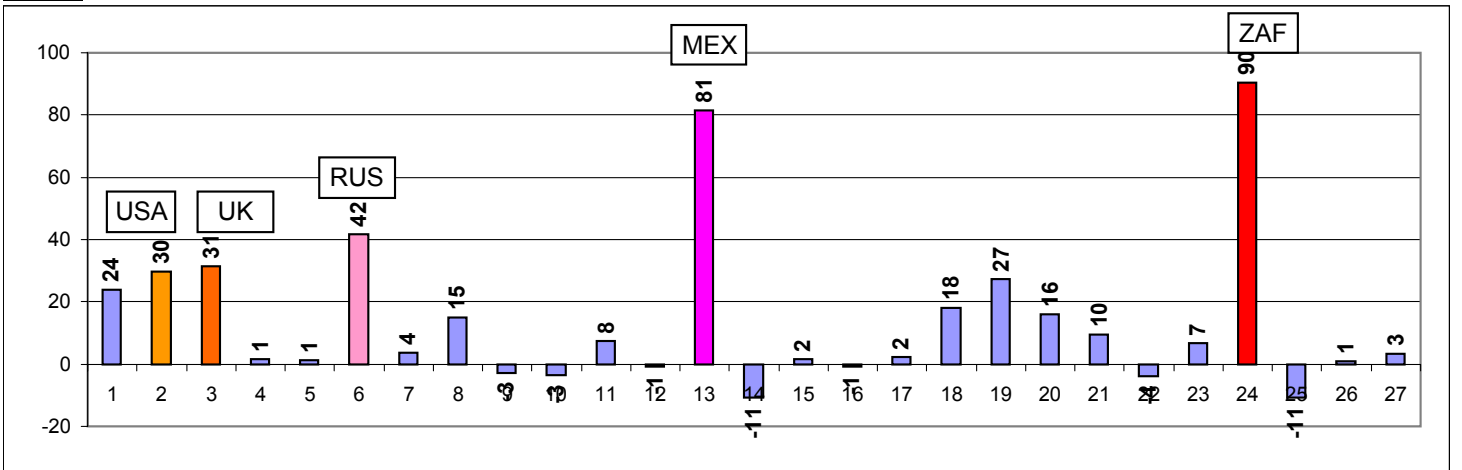
2a Ermittlung Todesfälle und Übersterblichkeit je Tag im Januar 2021											
Nr	27 EU-Länder	Bevölkerung	Todesfälle Jan		Übersterblichkeit Jan			Sterberate im		Übersterblichkeit	
			ges	Tag	je 100.000	ges	Tag	Ländervergleich	gesamt 2021		
1	DEU-Deutschland	83.283.222	107.200	3.458	24	20.017	646	0,13%	1,0 x	64	53.301
2	USA	330.854.637	374.695	12.087	30	98.661	3183	0,11%	1,1 x	158	522.750
3	UK	67.181.110	86.235	2.782	31	21.115	681	0,13%	1,0 x	89	59.858
4	AUS-Australien	25.810.342	13.359	431	1	385	12	0,05%	2,5 x	24	6.194
5	NZL-Neuseeland	5.099.765	2.851	92	1	61	2	0,06%	2,3 x	-15	-765
6	RUS-Rußland	145.475.531	222.794	7.187	42	60.547	1953	0,15%	0,8 x	478	695.373
7	CAN-Canada	38.036.503	29.944	966	4	1.339	43	0,08%	1,6 x	27	10.270
8	CHE-Schweiz	8.673.379	7.922	256	15	1.305	42	0,09%	1,4 x	30	2.602
9	ISL-Iceland	369.310	212	7	-3	-10	0	0,06%	2,2 x	-27	-100
10	NOR-Norway	5.393.089	3.772	122	-3	-187	-6	0,07%	1,8 x	31	1.672
11	ISR-Israel	8.835.484	5.541	179	8	665	21	0,06%	2,1 x	32	2.827
12	JPN-Japan	124.927.158	140.844	4.543	-1	-1.012	-33	0,11%	1,1 x	17	21.238
13	MEX-Mexiko	126.429.028	177.091	5.713	81	102.875	3319	0,14%	0,9 x	258	326.187
14	MNG-Mongolei	3.324.875	1.151	37	-11	-352	-11	0,03%	3,7 x	69	2.294
15	QAT-Katar	2.692.307	212	7	2	43	1	0,01%	16,3 x	32	862
16	SGP-Singapur	5.928.142	1.871	60	-1	-48	-2	0,03%	4,1 x	32	1.897
17	THA-Thailand	71.570.123	46.685	1.506	2	1.546	50	0,07%	2,0 x	85	60.835
18	BRA-Brasilien	213.890.858	151.728	4.894	18	38.714	1249	0,07%	1,8 x	222	474.838
19	COL-Kolumbien	51.278.582	36.295	1.171	27	14.086	454	0,07%	1,8 x	213	109.223
20	ECU-Ecuador	17.701.608	9.590	309	16	2.825	91	0,05%	2,4 x	155	27.437
21	EGY-Ägypten	108.469.587	69.452	2.240	10	10.381	335	0,06%	2,0 x	164	177.890
22	GRL-Grönland	56.121	48	2	-4	-2	0	0,09%	1,5 x	-58	-33
23	GTM-Guatemala	17.505.111	8.447	272	7	1.159	37	0,05%	2,7 x	186	32.560
24	ZAF-Südafrika	59.166.750	94.406	3.045	90	53.428	1723	0,16%	0,8 x	258	152.650
25	MNG-Mongolei	3.324.875	1.151	37	-11	-352	-11	0,03%	3,7 x	69	2.294
26	MYS-Malaysia	33.413.386	16.184	522	1	317	10	0,05%	2,7 x	119	39.762
27	TUR-Türkei	84.487.391	46.955	1.515	3	2.780	90	0,06%	2,3 x	142	119.972
			1.979		14	430.286	514				
			mittel				mittel				

## G6 Tägliche Todesfälle im Januar 2021

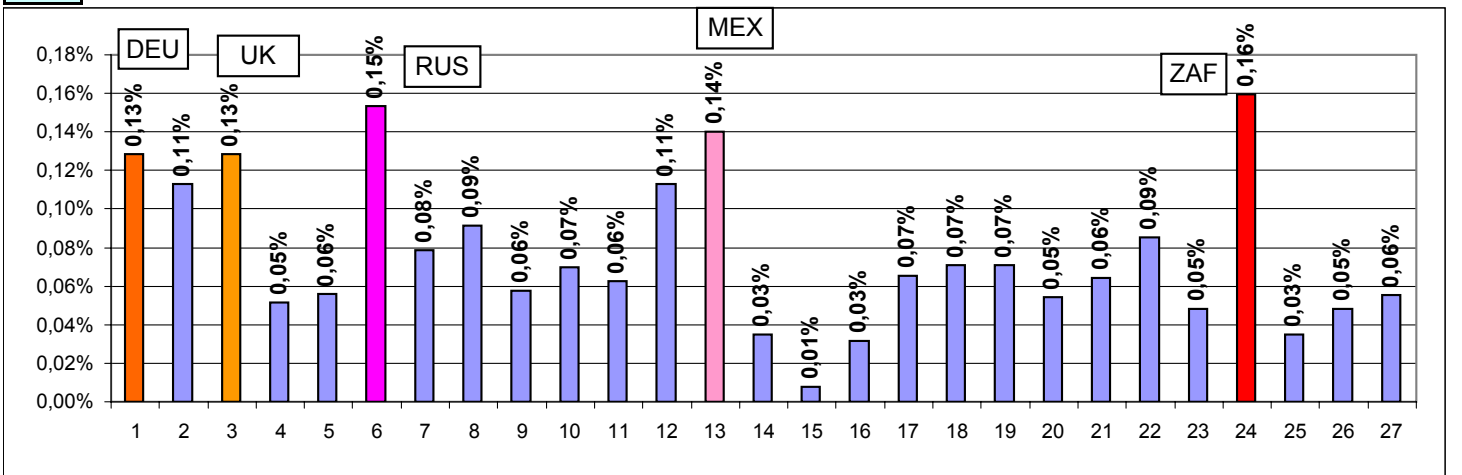




G8 Übersterblichkeitsparameter aller Länder

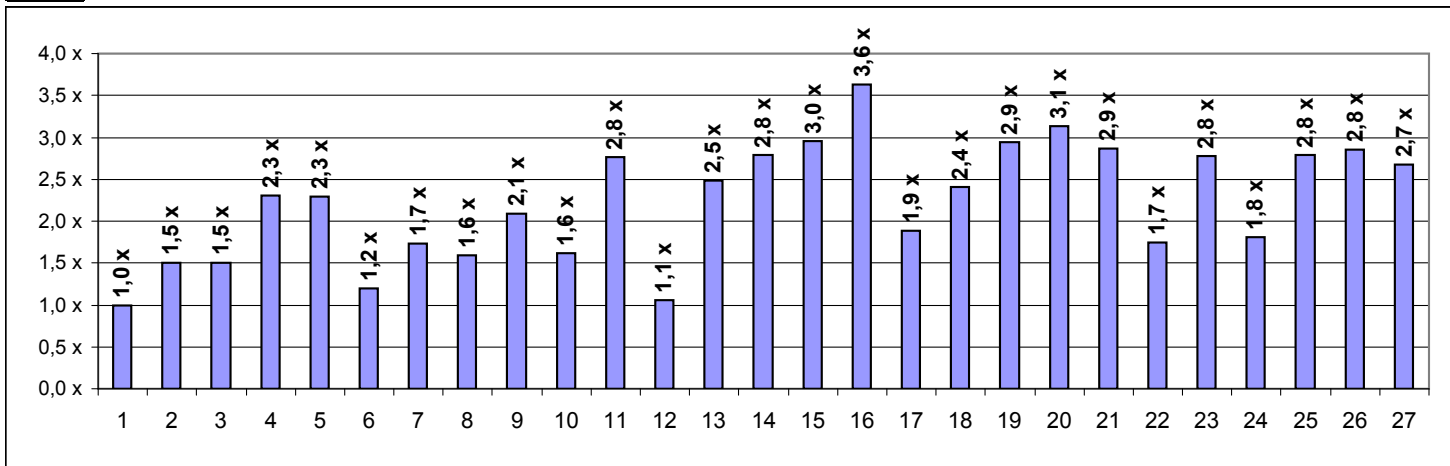


G9 Prozentuale Sterberate aller Länder

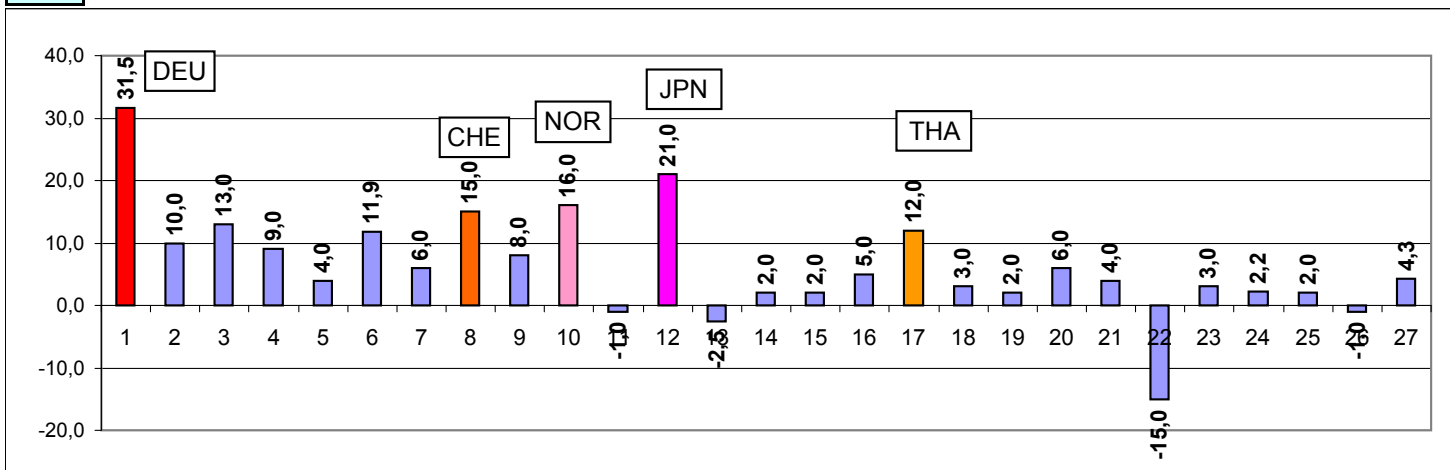


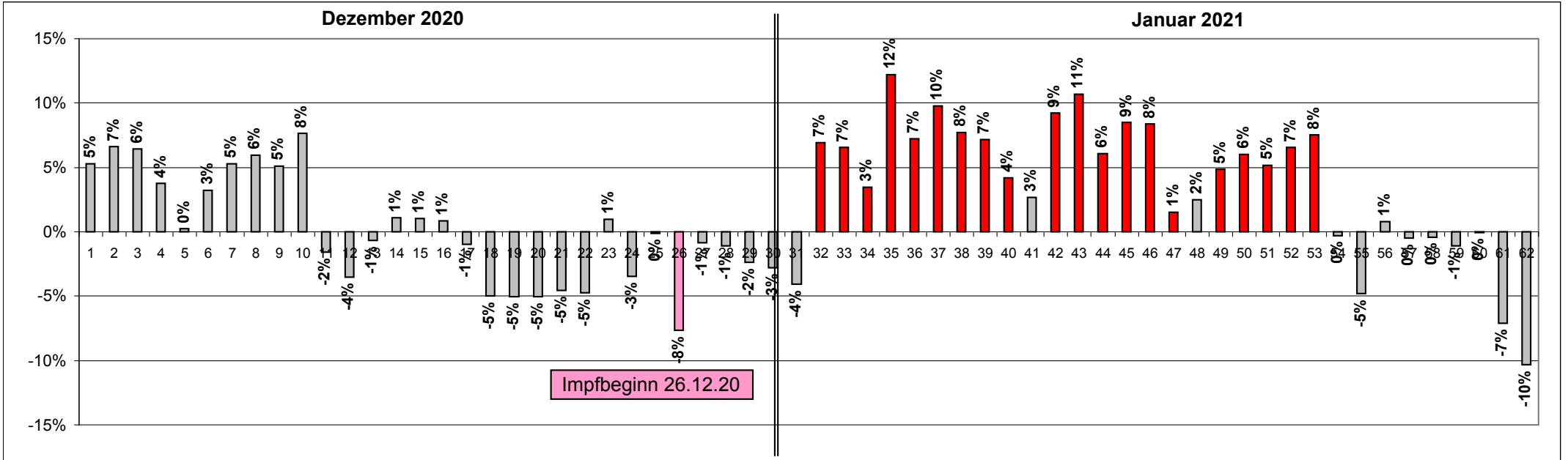




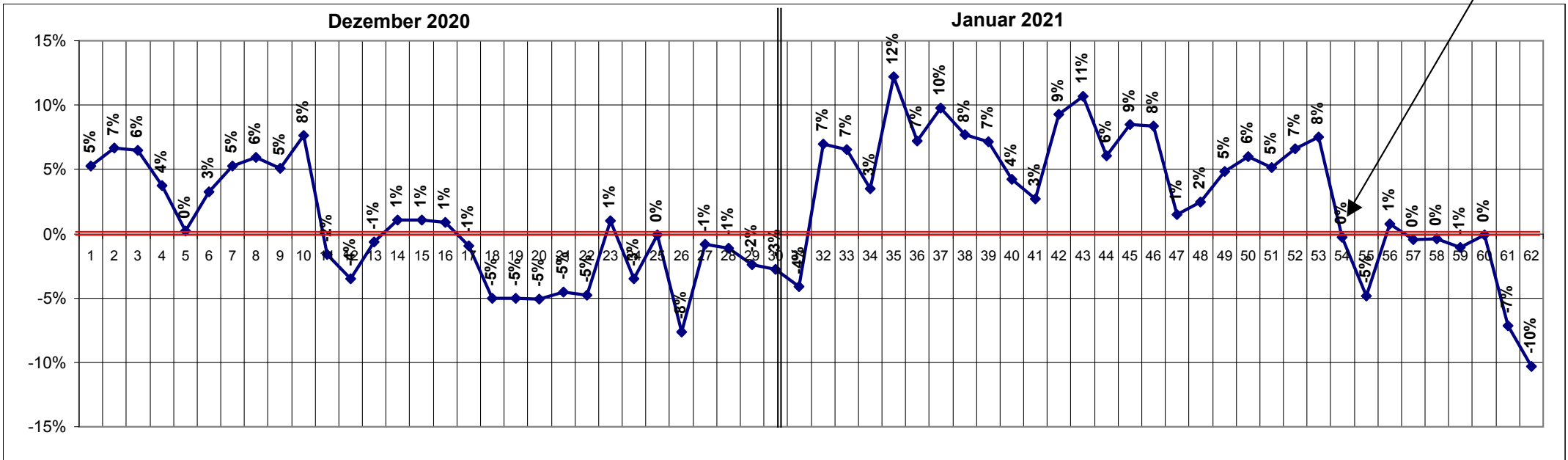


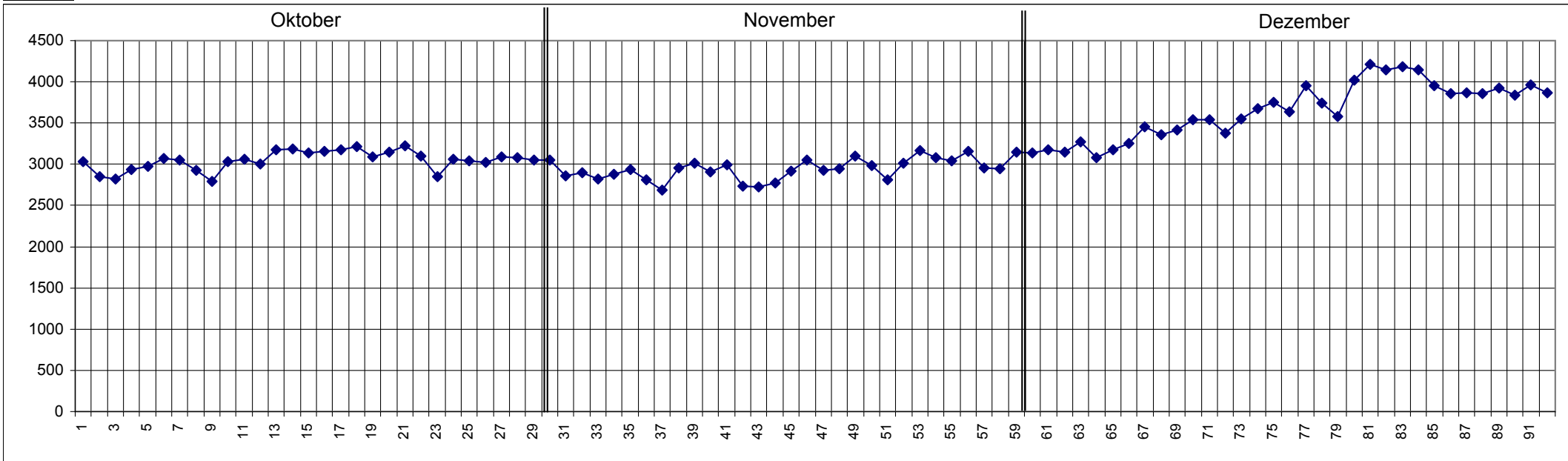
G12 Übersterblichkeitsparameter je 100.000 im Dezember 2022





Übersterblichkeit 20.017 Todesfälle Ende Übersterblichkeit am 23.01.2021

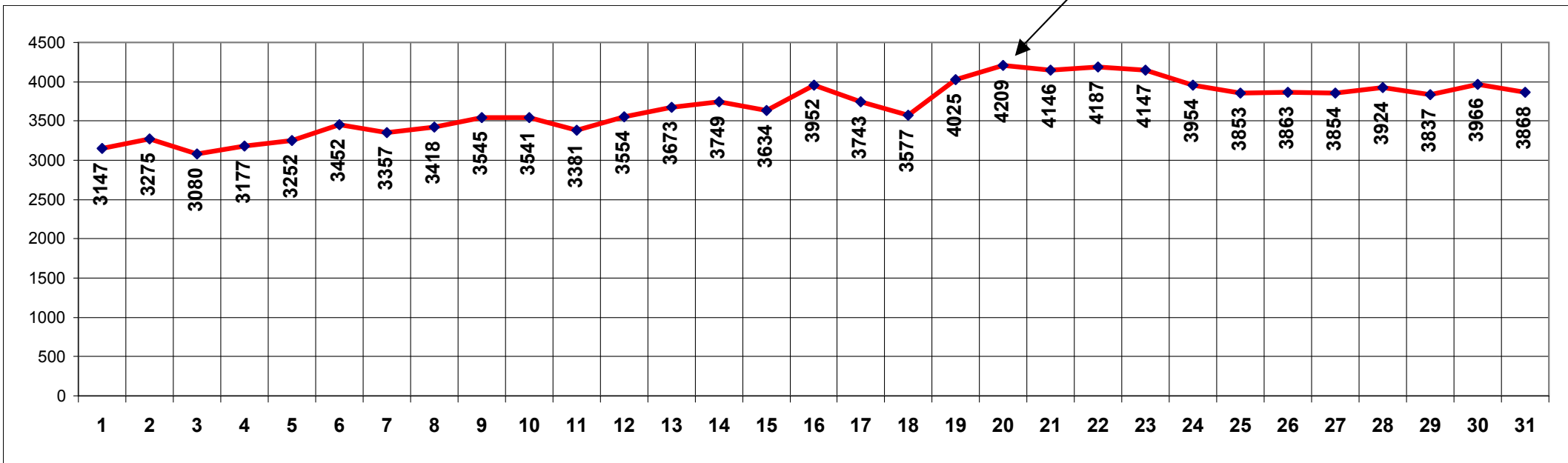




G14 Todesfälle deSTATIS im Tagesverlauf Dez 2022

26.948 Übersterblichkeitstote

4209 Sterbefälle am 20.12.22 - Maxwet seit WK II



UK Todesfälle / Übersterblichkeit 2021+2022					E+W England + Wales 2021			
	2021		2022		Todesfälle 2021	Impfstatus		
	Todesfälle	Übersterbl.	Todesfälle	Übersterbl.		Ungeimpft	Geimpfte	
						Anzahl	Anteil	
Jan	83.113	23.873	57.848	0	62.922	52.459	10.463	17%
Feb	67.215	13.273	52.252	0	42.399	19.800	22.599	53%
Mrz	48.939	-1.737	50.329	707	35.242	7.622	27.620	78%
Apr	53.992	-4.972	60.103	4.244	31.856	3.850	28.006	88%
Mai	42.901	-2.288	50.574	5.776	32.898	2.810	30.088	91%
Jun	41.183	-955	45.875	6.836	31.262	2.339	28.923	93%
Jul	54.867	2.582	60.521	6.450	35.240	2.347	32.893	93%
Aug	46.551	5.084	48.960	6.356	35.123	2.354	32.769	93%
Sep	47.331	6.306	58.081	5.508	35.677	2.172	33.505	94%
Okt	62.450	7.320	52.535	6.755	39.048	2.154	36.894	94%
Nov	53.766	7.087	52.884	4.426	38.860	2.147	36.713	94%
Dez	65.516	7.038	68.266	7.915	42.249	2.375	39.874	94%
	<b>667.824</b>	<b>62.611</b>	<b>658.228</b>	<b>54.973</b>	<b>462.776</b>	<b>102.429</b>	<b>360.347</b>	
	<b>Anteil 9,4%</b>		<b>Anteil 8,4%</b>					

Die Dramatik der überschüssenden Sterbefallzunahme in 2021 erschließt sich aus den beiden, unten verlinkten Artikeln und diese hat mit einer Alterspyramide der LMU-Statistiker absolut nichts zu tun

**Schottland 2021: Aktuell 30 Prozent erhöhte Gesamtsterblichkeit gegenüber den Vorjahren**

101 <https://www.transparenztest.de/post/aktuell-30-prozent-erhoehte-gesamtsterblichkeit-gegenueber-den-vorjahren>

**England & Wales 2021: Stark erhöhte Gesamtsterblichkeit bei den jüngeren Jahrgängen**

100 <https://www.transparenztest.de/post/england-wales-stark-erhoehte-gesamtsterblichkeit-bei-den-jungen-jahrgaengen>

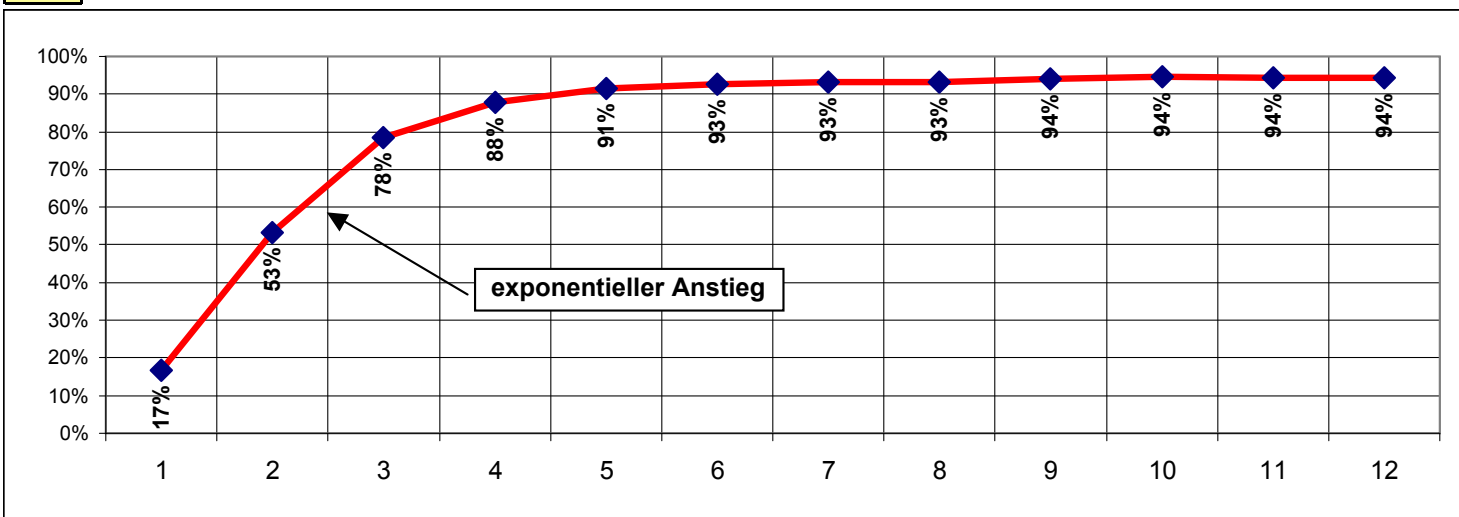
**Auszug: In England & Wales zeigt sich eine starke Übersterblichkeit gerade bei den jüngeren Jahrgängen.**

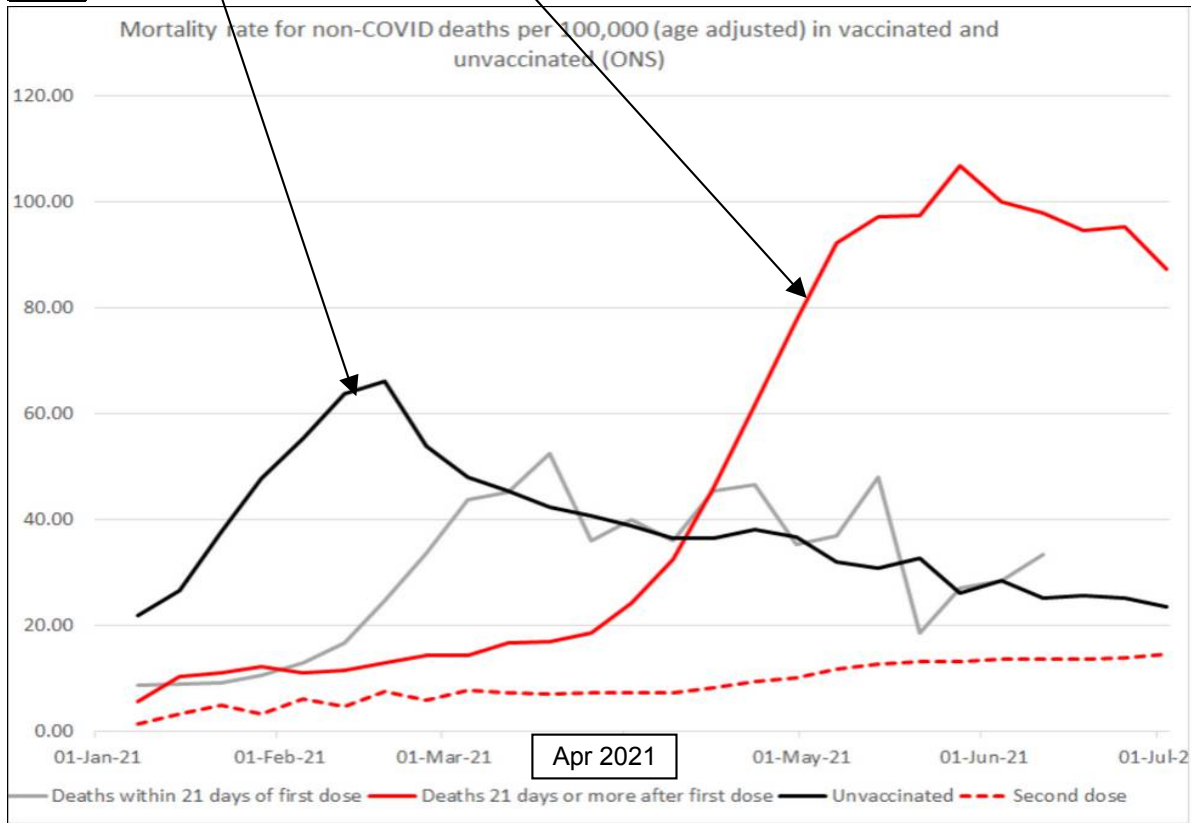
- Der männliche Anteil ist besonders hoch.
- Auffallend: Der Anstieg der Sterblichkeit geht zeitlich mit fortgeschrittener Covid Impfquote in dieser Altersgruppe einher.

Ähnlich wie die Zahlen zur ansteigenden Sterblichkeit in Schottland alarmieren jetzt auch die neuen Daten des Britischen Office for National Statistics ONS.

- In Schottland gibt es seit über 20 Wochen eine zunehmende Übersterblichkeit.
- Aktuell liegt sie 30% über den Schnitt der Vorjahre.
- Covid ist nicht der Grund.
- Wir berichteten <https://www.transparenztest.de/post/aktuell-30-prozent-erhoehte-gesamtsterblichkeit-gegenueber-den-vorjahren>

**G100 Dramatisch zunehmender Todesfallanteil der Geimpften im Jahresverlauf 2021**





UK 2 Todesfälle inf. Übersterblichkeit 2019-2023 im vierteljährlichen Quartal

Nr	Jahr	Bevölkerung	Todesfälle		Übersterblichkeit		Nr	kumulativ je JahrJahr
			Anzahl	Anteil	Faktor	Anzahl		
Q1	2019	66.648.209	164.136	0,25%	-14	-9.331	1	-9.331
Q2		66.733.758	144.586	0,22%	-2	-1.335	2	-10.665
Q3		66.820.252	137.843	0,21%	1	668	3	-9.997
Q4		66.907.218	156.126	0,23%	6	4.014	4	-5.983
Q1	2020	66.977.805	171.580	0,26%	-4	-2.697	5	-2.697
Q2		67.031.659	206.526	0,31%	91	60.740	6	58.042
Q3		67.085.809	136.886	0,20%	0	0	7	58.042
Q4		67.140.255	172.816	0,26%	31	20.955	8	78.998
Q1	2021	67.207.337	205.184	0,31%	46	31.245	9	31.245
Q2		67.287.795	137.635	0,20%	-12	-7.745	10	23.500
Q3		67.369.143	152.096	0,23%	22	15.151	11	38.651
Q4		67.450.935	172.910	0,26%	31	21.240	12	59.891

Titel der Studie: Schätzung der Übersterblichkeit in Ländern mit hohem Einkommen während der Covid-19 Pandemie. Verfasser - Giacomo De Nicola , Göran Kauermann / Statistik-Departement LMU-München

<https://arxiv.org/abs/2305.19139>

<https://arxiv.org/pdf/2305.19139.pdf>

Table S.2: Expected and observed yearly mortality in 2021 for each of the 28 countries included in the analysis.

S2		Übersterblichkeitsabgleich 2021			LMU-Studie	Mortality Watch		Kommentar
Nr	Land	Bevölkerung	Sterbefälle		Übersterblichkeit	Übersterblichkeit Mortality	Divergenz	
			erwartet	bobachtet				Übersterblichk
1	AUS-Australia	25.671.819	182.249	171.469	-10.780	6.194	16.974	
2	AUT-Austria	8.932.664	88.875	91.962	3.087	7.133	4.046	
3	BEL-Belgium	11.554.787	116.567	112.331	-4.236	1.738	5.974	
4	BGR-Bulgaria	6.916.530	111.422	148.995	37.573	42.513	4.940	
5	CAN-Canada	38.099.361	309.631	312.006	2.375	10.270	7.895	
6	HRV-Croatia	4.036.355	55.755	62.712	6.957	10.480	3.523	
7	CZE-Czechia	10.541.134	119.242	139.891	20.649	25.994	5.345	Übersterblichk.
8	DNK-Denmark	5.840.049	58.357	57.152	-1.205	1.519	2.724	nach Ourworld
9	FIN-Finland	5.533.778	58.919	57.659	-1.260	2.435	3.695	indata Excess
10	FRA-France	65.447.454	637.968	644.201	6.233	25.803	19.570	Mortality
11	DEU-Germany	83.155.031	1.011.298	1.023.687	<b>12.389</b>	<b>53.541</b>	41.152	<b>44.488</b>
12	HKG-Hong Kong	7.486.815	55.435	51.536	-3.899	898	4.797	<b>20.107</b>
13	HUN-Hungary	9.730.772	135.857	156.131	20.274	23.645	3.371	Übersterblichk.
14	ISL-Iceland	368.792	2.498	2.333	-165	-100	65	nur Jan 21
15	IRL-Ireland	5.001.674	34.741	33.058	-1.683	2.764	4.447	
16	ITA-Italy	59.236.213	677.602	709.035	31.433	22.555	-8.878	
17	JPN-Japan	123.244.767	1.493.644	1.452.289	-41.355	21.238	62.593	
18	LTU-Lithuania	2.795.680	41.750	47.746	5.996	9.448	3.452	
19	LUX-Luxembourg	634.703	4.652	4.489	-163	-72	91	
20	NZL-New Zealand	5.101.593	37.030	34.932	-2.098	-765	1.333	
21	NOR-Norway	5.391.369	43.999	42.002	-1.997	1.672	3.669	
22	PRT-Portugal	10.315.101	119.572	124.802	5.230	8.650	3.420	
23	KOR-Rep. Korea	51.349.116	350.949	317.680	-33.269	33.269	66.538	
24	ESP-Spain	47.398.697	454.822	449.270	-5.552	25.600	31.152	Übersterblichk.
25	SWE-Sweden	10.379.247	96.959	91.958	-5.001	730	5.731	ONS-Meldg
26	CHE-Switzerland	8.670.243	73.071	71.192	-1.879	2.602	4.481	für 2021
27	UK	66.930.951	645.772	667.479	<b>21.707</b>	<b>59.119</b>	37.412	<b>62.611</b>
28	USA	331.697.950	2.965.880	3.458.697	492.817	522.750	29.933	Sterbefälle
		1.011.462.645			552.178	921.623	369.445	

Abweichung **167%**

1.) Anmerkung zu den erwarteten Sterbefällen UK für 2021

**645.772** erwartete Sterbefälle wurde von den LMU-Statistikern ermittelt

**21.707** zus. Sterbefälle ergeben sich als zug. Übersterblichkeit für 2021

**62.611** Sterbefälle infolge Übersterblichkeit wurden jedoch für 2021 vom brit.ONS gemeldet

**59.119** Sterbefälle infolge Übersterblichkeit gibt Mortality Watch an / Übereinstimmung 95%

Der LMU-Statistikwert trifft offensichtlich nicht zu und ist keinesfalls in der Lage die UK-Übersterblichkeit mathematisch korrekt abzubilden, mit einer Abweichung von 74%.Außerdem muß unterstellt werden, dass keine Kenntnis der ONS-Daten vorhanden ist, sonst hätte man die Formeln anpassen können.



2.) Anmerkung zu den erwarteten Sterbefällen Deutschland für 2021

- 1.011.298 erwartete Sterbefälle wurde von den LMU-Statistikern ermittelt
- 12.389 zus. Sterbefälle ergeben sich als zug. Übersterblichkeit für 2021
- 44.488 zus. Sterbefälle ergeben sich als Übersterblichkeit nur für Januar 2021, bei Mortality Watch.
- 107.200 Sterbefälle ist die höchste deSTATIS-Sterbefallzahl eines Monats nach dem Weltkrieg
- 3.458 ist das Sterbefallmittel eines Januartages
- 3.735 Sterbefälle ergaben sich am 04.01.2021, als neuer tgl.Höchstwert

Die von den LMU-Statistikern ermittelte Übersterblichkeit deckt nicht einmal den Monat Januar ab.

Der erwartete Sterbefallwert ist offensichtlich viel zu hoch angesetzt

In Kapitel J Seite 19 wurde der Alterungstrend von 2008 - 2022 ermittelt, mit dem Rechenverfahren der linearen Regression und zwar mit voller Berücksichtigung der wg. der Covid-Impfung stark angestiegenen Sterbefälle in 2021 / 2022. Als erwarteter Sterbefallwert ergaben sich für 2021 - 969.672 Sterbefälle und für 2022 - 987.567 Sterbefälle.

Die daraus resultierende Übersterblichkeit ergab sich dann zu:

2021	1.023.687	969.672	54.015	53.541	nach Mortality Watch	99% Übereinstimmung
2022	1.064.084	987.567	76.517			
			130.532		Sterbefällen	

**Übersterblichkeit Mortality Watch 132.700 für 2021 + 2022 mit Berücksichtigung Alterstandardisierung**

**Der LMU-Statistikwert trifft offensichtlich nicht zu und ist keinesfalls in der Lage die DEU-Übersterblichkeit mathematisch korrekt abzubilden**, mit einer Abweichung von 78%. Außerdem muß unterstellt werden, dass

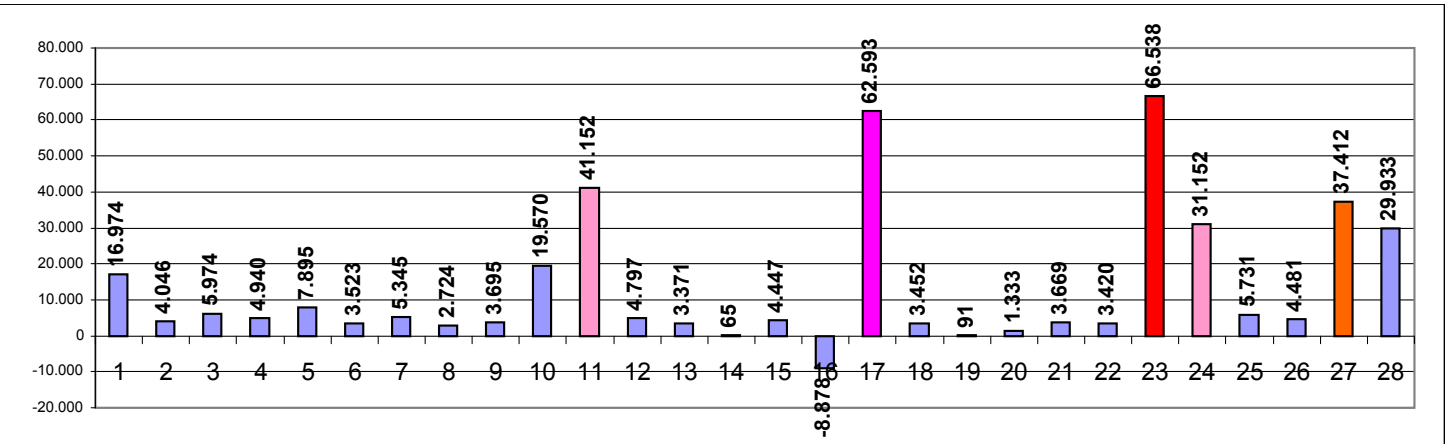
weder eine Kenntnis der Übersterblichkeitsdaten von OurWorldindata Excess Mortality vorliegt, noch die der Bestimmungen der WHO2015-, ESP2013-, US2000-Standardbevölkerung und der Alterstabelle 2020 zur Ermittlung einer altersstandardisierten Sterblichkeitsrate.

Außerdem völlige Unkenntnis der Sterbefallzahlen irgendeiner relevanten Datenbank, wie z.B der US-Impfdatenbank-VAERS, oder Monatsberichte des britischen Office for National Statistics / ONS / Table 1. Hier ist dokumentiert die explosive Zunahme der Sterbefallrate der Geimpften in England, die Ende 2022 einen Sterbefallanteil (an allen Sterbefällen) von 98% aufweisen

Auch Fehlinterpretationen der deSTATIS-Sterbefälle sind offensichtlich, angesichts der hohen Sterbefallzahlen, die tgl. im Januar 2021 gemeldet wurden

Die Datenbank Mortality Watch, eingestellt von Informatikern, um die Gesellschaft über die Sterbefallhintergründe vollumfänglich aufzuklären, liefert absolut zutreffende Daten, wie meine Vergleichsrechnungen in Kapitel J / Coronafakten, ergaben. Diesem Anspruch wird das LMU-Statistikdepartement in vorliegendem Fall nicht gerecht - siehe hierzu die gewaltige Übersterblichkeits-Divergenz in der untenstehenden Grafik.

**G15 Divergenz Sterbefälle infolge Übersterblichkeit = Differenz Mortality Watch / LMU-Studie**



UK Übersterblichkeit / ONS-Meldungen					
Nr	Monat	2021		2022	
		Todesfälle	Excess mortality	Todesfälle	Excess mortality
1	Jan	83.113	23.873	57.848	0
2	Feb	67.215	13.273	52.252	0
3	Mrz	48.939	-1.737	50.329	707
4	Apr	53.992	-4.972	60.103	4.244
5	Mai	42.901	-2.288	50.574	5.776
6	Jun	41.183	-955	45.875	6.836
7	Jul	54.867	2.582	60.521	6.450
8	Aug	46.551	5.084	48.960	6.356
9	Sep	47.331	6.306	58.081	5.508
10	Okt	62.450	7.320	52.535	6.755
11	Nov	53.766	7.087	52.884	4.426
12	Dez	65.516	7.038	68.266	7.915
		667.824	62.611	658.228	54.973

3a Teilbetrachtung Tab. S1 für 2020		LMU-Studie		Mortality Watch				
Nr	Land	Bevölkerung	Sterbefälle		Übersterblichkeit	Übersterblichkeit		
			erwartet	bobachtet		Mortality	Divergenz	
1	AUS-Australia	25.496.892	176.148	162.566	-13.582	-2.295	11.287	
2	AUT-Austria	8.901.056	87.861	91.559	3.698	7.477	3.779	
3	BEL-Belgium	11.522.436	116.190	126.896	10.706	16.477	5.771	
4	BGR-Bulgaria	6.951.471	111.477	124.735	13.258	16.684	3.426	
5	CAN-Canada	37.777.751	301.511	307.205	5.694	12.089	6.395	
6	HRV-Croatia	4.058.161	55.338	57.023	1.685	4.464	2.779	
7	CZE-Czechia	10.555.979	118.246	129.289	11.043	15.095	4.052	
8	DNK-Denmark	5.822.777	56.991	54.645	-2.346	-524	1.822	
9	FIN-Finland	5.525.274	57.565	55.488	-2.077	553	2.630	
10	FRA-France	68.287.143	630.073	654.599	24.526	46.435	21.909	
11	DEU-Germany	83.165.450	993.863	985.572	-8.291	27.744	36.035	
					44.314	144.198	99.884	325%

### Ermittlung DEU-Übersterblichkeit in den Impfbjahren 2021 + 2022 gegenüber 2020 anhand Tab. S1

993.863 Todesfälle ist der erwartete Wert für 2020 nach Tab.S1

1.023.687 Todesfälle wurden 2021 von deSTATIS gemeldet 29.824 2,9%

1.064.084 Todesfälle wurden 2022 von deSTATIS gemeldet 70.221 6,6%

**Übersterblichkeit 2021+2022 100.045**

Aus folgenden Gründen ist die Zahl nicht zutreffend

#### 1. Auswertung Datenbank Mortality Watch zur Übersterblichkeit 2021 + 2022 / Kapitel J

132.700 Todesfälle ergeben sich anhand der standard. Übersterblichkeit Excess Crude Mortality CMR / S.22

130.542 Todesfälle ergeben sich anhand der alterstandardisierten Übersterblichkeit ASMR / Seite 18

#### 2. Meine Vergleichrechnungen zur Übersterblichkeit 2021 + 2022 / Bestätigung Mortality Watch

132.719 Todesfälle ergibt meine VR mit Berücksichtigung der alterstandardis. Sterbefallwerte / Tab.9 Seite 16

154.977 Todesfälle war die zug. Bruttoübersterblichkeit / Ermittlung anhand linearer Regression, siehe Seite 17  
Die Trendwerte (erwartete Todesfälle) für 2021 und 2022 wurden extrapoliert. Siehe Figur 1 Seite 17.

**130.532** Todesfälle ergaben sich als Übersterblichkeit 2021 + 2022 bei Ermittlung der Alterstrendlinie nach dem Verfahren der linearen Regression für den Zeitraum 2008 - 2022, also mit voller Gewichtung der hohen Übersterblichkeit in den Impfbjahren 2021 und 2022

**Fazit: Bei allen Übersterblichkeitsermittlungen ergeben sich > 130 Tsd. Todesfälle**

### 3. Die Zahl der Lockdown- / Maskentoten und Injektionstoten >> 100 Tsd / Kapitel J:

**47.865** Todesfälle ergeben sich aus Lockdown- und Maskentoten, im Abgleich mit Schweden, das diese Maßnahmen nicht durchführte und deshalb auch 2021 eine wesentl. geringere Übersterblichkeitsrate, wie Deutschland hat - Kapitel J Seite 18.

**10.428** Todesfälle davon, resultieren aus Maskenzwang - Ermittlung anhand Fögenstudie / Kap. J S. 24. Betroffen davon sind Ungeimpfte und Geimpfte gleichermaßen, wobei die Geimpften mit Sicherheit das Übergewicht haben - Grund die extrem hohen Sterbefallzahlen im Januar 2021, nach Einführung der Covid-Impfung am 27.12.2020 mit Beginn in den Altenheimen. Weltweit gab es den identischen Januareffek - siehe Kap. J Seite 21

**96.050** Injektionstote resultieren aus Vaccine Injection Fatality Ratio / VIFR - Sterblichkeitsrate bei Impfinjektionen. Es gibt einen kausalen Zusammenhang zwischen Impfkampagne und Übersterblichkeit. DEU ist Übersterblichkeitsweltmeister ab dem 4.Quartal 2022 infolge der Impfkampagne des BGM. Der Zusammenhang ist gut belegt, siehe auch den verlinkten Artikel von Dr. Peter Mayer auf tkp.at Seite 24. Lt. Impfdashboard wurden in Deutschland Ende 2022 - 192.100.000 Dosen verimpft. Die auf der sicheren Seite liegende Todesfallrate liegt bei 0,05 % oder 2000 Dosen ein Injektionstoter

**143.915** **Todesfälle ergeben sich dann in Summe aus Punkt 3. Die Übersterblichkeitszahl 100 Tsd. ist somit zu gering ermittelt worden, da wesentliche Übersterblichkeitsparameter nicht korrekt erfasst wurden.**

#### 4.1 Bewertung der LMU-Studie von De Nicola / Göran Kauermann

Professor Göran Kauermann und Giacomo De Nicola vom Department für Statistik der LMU wurden zusammen mit Professor Michael Höhle vom Robert-Koch-Institut für zwei Arbeiten zur Schätzung der Übersterblichkeit in den Pandemie Jahren 2020 und 2021 geehrt. Der im Jahr 2022 ins Leben gerufene Sonderpreis des Statistischen Bundesamts (Destatis) kürt Arbeiten zu „empirischen Fragestellungen unter intensiver Nutzung von Daten zur Corona-Pandemie“.

In den beiden ausgezeichneten Arbeiten zeigen die Wissenschaftler, dass eine altersadjustierte Schätzung der jährlichen Übersterblichkeit basierend auf aktuellen Sterbetafeln für eine korrekte Berechnung notwendig ist.

Dort wird auch ein Vergleich der Schätzungen mit den bisher publizierten Schätzungen unter anderem der WHO, der World Mortality Database und Our World in Data gemacht, mit dem Ergebnis, dass all diese Schätzungen die **Übersterblichkeit extrem überschätzen**, weil die jeweiligen Verschiebungen der Alterspyramide nicht eingerechnet werden

Die Methodik erlaubt auch die Schätzung von Übersterblichkeit in gewissen Altersgruppen.

Die Ergebnisse zeigen, dass sich der **Anstieg der Sterbezahlen in den Jahren 2020 und 2021**größtenteils durch die **alternde Bevölkerung erklären lässt**.

#### a) Betrachtung Übersterblichkeit Großbritannien im Jahr 2021

##### Untersuchung Übersterblichkeit

21.707	Todesfälle-Schätzung LMU-Studie Tabelle S2	
59.119	Todesfälle gibt Mortality Watch - Excess CMR an.	<b>Abweichung 63%</b>
62.611	Todesfälle werden vom britischen ONS gemeldet , nächste Seite.	40.904 Fehlbetrag

37.412 40.904

Tatsächl. Übersterblichkeit 2021 lt. ONS-Meldungen

62.611 Todesfälle

59.119 Todesfälle Mortality Watch

94% Übereinstimmung gut

UK Todesfälle / Übersterblichkeit 2021			
Nr	Monat	Todesfälle	Excess Mortality
1	Jan	83.113	23.873
2	Feb	67.215	13.273
3	Mrz	48.939	-1.737
4	Apr	53.993	-4.972
5	Mai	42.901	-2.288
6	Jun	41.183	-955
7	Jul	54.867	2.582
8	Aug	46.551	5.084
9	Sep	47.330	6.306
10	Okt	62.450	7.320
11	Nov	53.766	7.087
12	Dez	65.516	7.038

667.824 62.611

Übersterblichkeitsanteil 9,4%

**Ergebnis der Betrachtung**

Der Mortality-Übersterblichkeitswert divergiert unerheblich zur tatsächlichen UK-Übersterblichkeit.

Die Schätzung der LMU-Studie bildet die Wirklichkeit nicht ab, sondern unterschätzt vielmehr die Übersterblichkeit, resultierend aus der Covid-Impfung massiv und ist unter statistischen Gesichtspunkten, als ungeeignet einzustufen.

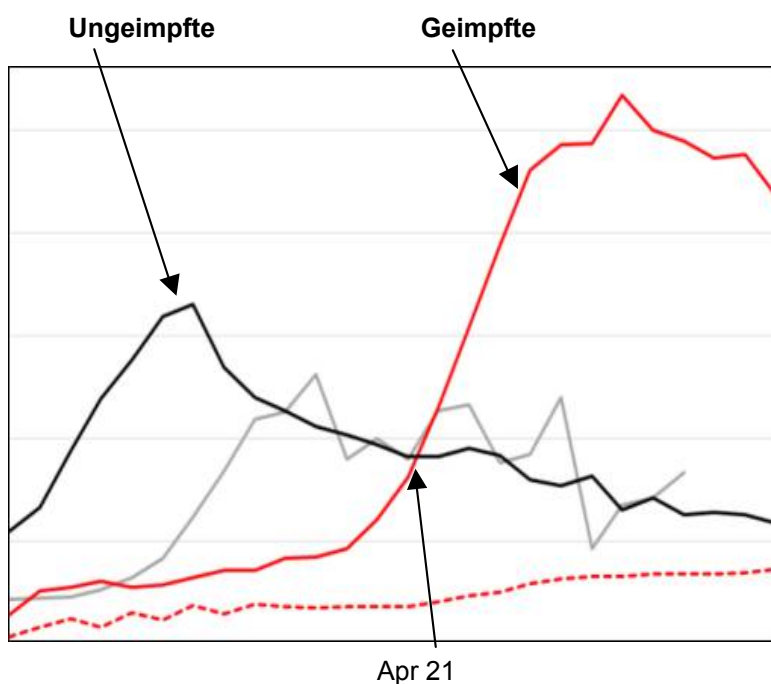
Die LMU-Behauptung irgendeiner Überschätzung kann somit, als widerlegt gelten, zumindest für 2020 - 2021.

Angaben zur Todefallentwicklung in England im Jahr 2021 - Januar 17% / Dezember 94%

A1 Todesfallanteil Geimpfte England 2021				
Monat	Todesfälle All Causes of deaths	Todesfälle Ungeimpfte	Todesfälle Geimpfte	Todesfallanteil Geimpfte
2021				
Jan	62.922	52.459	10.463	17%
Feb	42.399	19.800	22.599	53%
Mrz	35.242	7.622	27.620	78%
Apr	31.856	3.850	28.006	88%
Mai	32.898	2.810	30.088	91%
Jun	31.262	2.339	28.923	93%
Jul	35.240	2.347	32.893	93%
Aug	35.123	2.354	32.769	93%
Sep	35.677	2.172	33.505	94%
Okt	39.048	2.154	36.894	94%
Nov	38.860	2.147	36.713	94%
Dez	42.249	2.375	39.874	94%

462.776 102.429 360.347

Entwicklung der Todesfallanteile Geimpfte



Aus der Tabelle, sowie der Grafik lässt sich unschwer erkennen, dass diese Sterbefalldynamik ausschließlich Folge der Covid-19-Impfung ist und absolut nichts mit der alternden Bevölkerung zu tun hat.

Siehe auch - England & Wales 2021: Stark erhöhte Gesamtsterblichkeit bei den jüngeren Jahrgängen

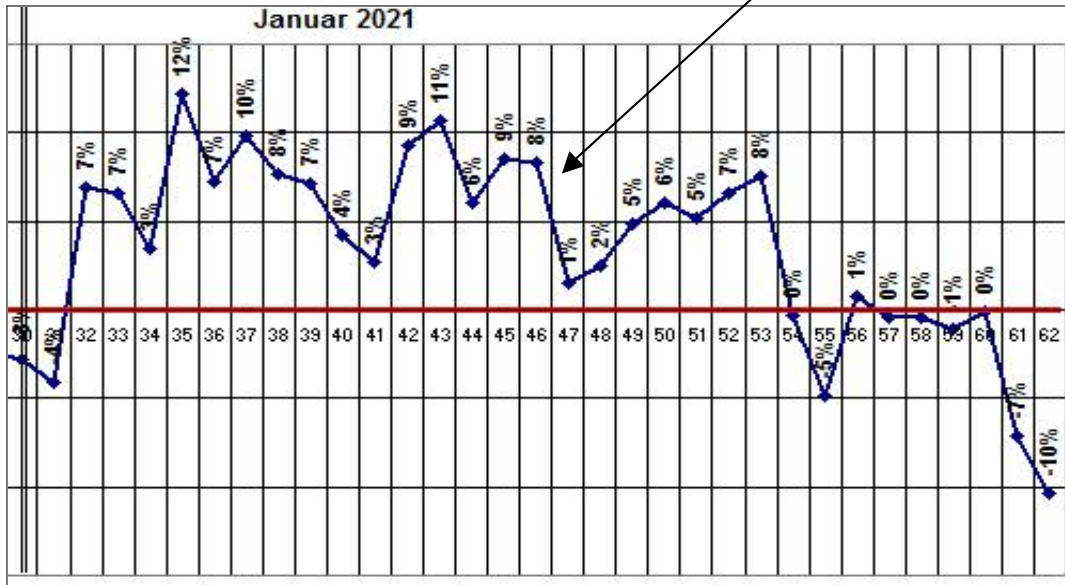
100 <https://www.transparenztest.de/post/england-wales-stark-erhoehte-gesamtsterblichkeit-bei-den-jungen-jahrgaengen>

**Untersuchung Übersterblichkeit**

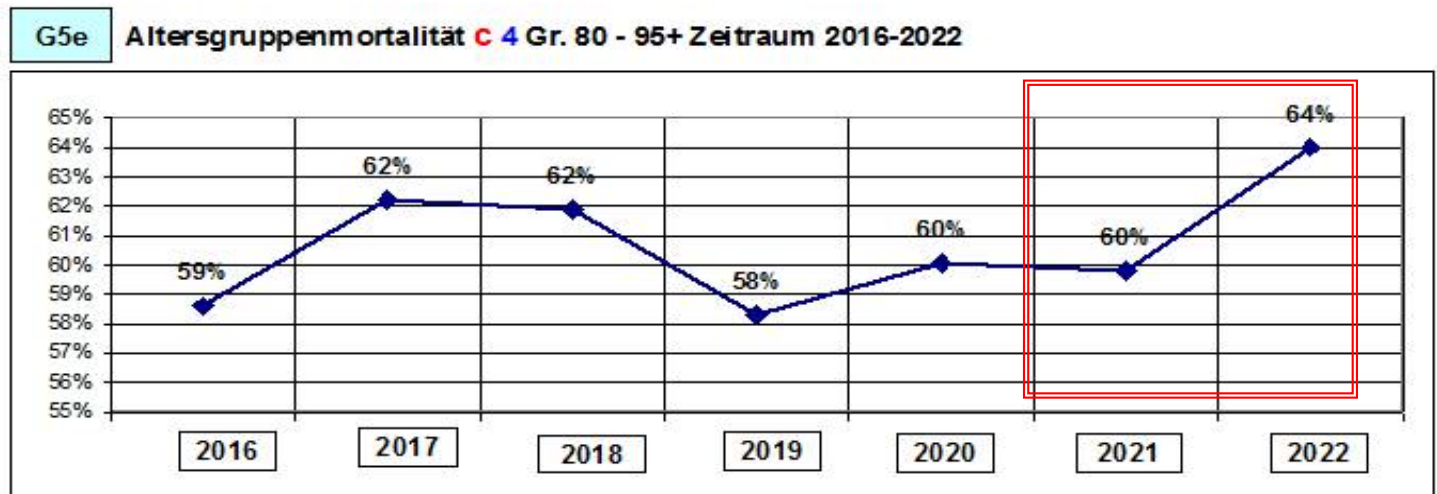
- 12.389 Todesfälle-Schätzung LMU-Studie Tabelle S2
- 53.541 Todesfälle gibt Mortality Watch - Excess CMR an. **Abweichung 77%**
- 44.488 Todesfälle gibt Ourworldindata - Excess Mortality an. **Abweichung 72%**
- 20.107 zus.Todesfälle hat es allein im Jan.2021 gegeben, nach Impfstart am 27.12.2020 in Altenheimen

Hieraus resultiert, dass allein im Januar 2021 die Übersterblichkeit um 62% höher ist, als die LMU-Studie für das ganze Jahr angibt.

Siehe hierzu auch die Grafik Seite 21a - Starker Sterbefallanstieg im Jan. 2021



Und welchen Todesfallschub die Covid-Impfung bei den 4 Altersgruppen jenseits 80 Jahre auslöste, lässt sich unschwer an diesem Diagramm Kap.J Seite 16 erkennen. Die Sterbefallquote dieser Altersgruppe war hier um das 118-fache höher, wie die allgemeine Sterbefallrate in der Bevölkerung - nur in 2022.



**Aus den beiden Grafiken, lässt sich unschwer erkennen, dass diese Sterbefalldynamik ausschließlich Folge der Covid-19-Impfung ist und absolut nichts mit der alternden Bevölkerung zu tun hat.**

Die Schätzung der LMU-Studie bildet die Wirklichkeit nicht ab, sondern unterschätzt vielmehr die Übersterblichkeit, resultierend aus der Covid-Impfung massiv und ist daher unter statistischen Gesichtspunkten, als ungeeignet einzustufen.

**Die LMU-Behauptung irgendeiner Überschätzung kann somit als widerlegt gelten**

**100.045** Todesfälle ergeben sich für die beiden Impfstoffjahre 2021 + 2022 , bei  
**993.863** Ansatz der erwarteten Sterbefälle nach Tabelle S1 der LMU-Studie.

Bei den rd. 100 Tsd Todesfälle infolge Übersterblichkeit, sind nicht enthalten über **140 Tsd. Todesfälle**,  
resultierend aus **Lockdowns / Maskenzwang / VIFR-Injektionstoten**

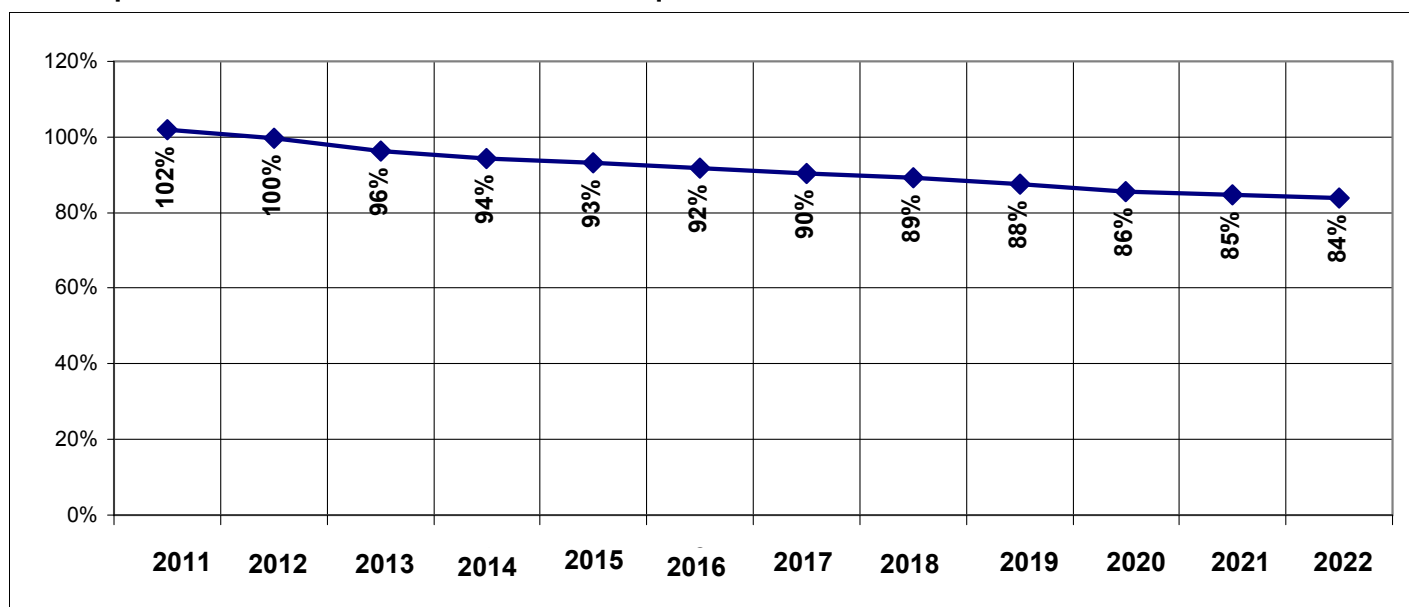
47.685 Tote resultierend aus Lockdowns + Maskenzwang - Nachweis Kap. J S. 18 / 24. Diese Toten,  
(Ungeimpfte / Geimpfte) , ergeben sich im Abgleich mit Schweden, dass diese Maßnahmen  
nicht durchführte.

96.200 Tote resultierend aus VIFR-Sterblichkeitsrate infolge Impfinjektionen - Nachweis Kap. J S. 24 / 25

Auf Grund der unter Pkt. 2.3.1 vorgetragenen Nachweise, entbehrt die LMU-Studie einer Stichhaltigkeit, somit  
haben die 100 Tsd. Übersterblichkeitstote für Deutschland keine belastbare, mathematische Grundlage,  
zumal die vorgenannten > 140 Tsd Todesfälle nicht berücksichtigt wurden

**132.700** Übersterblichkeitstote ergeben sich für Deutschland nach Kap.J S. 17 / 18, anhand der Angaben  
von Mortality Watch und meiner VR mit Berücksichtigung der Alterstandardisierung.

**Tab.9 Kap.J Seite 16: Quotenverhältnis Sterbefallquoten faktisch / altersstandardisiert 2011-2022**



[https://www.gbe-bund.de/gbe/pkg\\_isgbe5.prc\\_menu\\_olap?p\\_uid=gast&p\\_aid=86270067&p\\_sprache=D&p\\_help=4&p\\_indnr=8&p\\_i\\_ndsp=&p\\_ityp=H&p\\_fid](https://www.gbe-bund.de/gbe/pkg_isgbe5.prc_menu_olap?p_uid=gast&p_aid=86270067&p_sprache=D&p_help=4&p_indnr=8&p_i_ndsp=&p_ityp=H&p_fid)

### Fazit : Bewertung LMU-Studie von De Nicola / Göran Kauermann

Die vorgetragenen Nachweise haben ergeben, dass im Zeitraum 2020 / 2021, ausschließlich die Covid-Impfung  
einen mathematisch, feststellbaren Effekt auf die Übersterblichkeit hat.

Die LMU-Studie ist nicht in der Lage die Übersterblichkeitsrealität in UK zutreffend zu erfassen. Tabelle S1  
für 2021, Angabe 22 Tsd. Übersterblichkeitstote, gemeldet vom ONS jedoch 62 Tsd - Fehlbetrag 40 Tsd.  
Außerdem wurde den (gut dokumentierten) Lockdown- und Maskentoten, sowie den VIFR-Injektionstoten  
in Summe > 140 Tsd in den Überlegungen nicht Rechnung getragen

Die Datenbank Mortality Watch / Excess CMR, ist ein gut geeignetes Tool zu Einschätzung der Übersterblichkeit,  
wie Vergleichrechnungen in Zusammenhang mit Deutschland ergeben haben / Tabelle 10 Kap. J S.16.

Für die LMU-Studie trifft dies, auf Grund der vorgetragene Beweislage nicht zu



Country	Population	Expected	Observed	Excess	%Excess
Australia	25,496,892	176,148	162,566	-13,581	-7.7%
Austria	8,901,056	87,861	91,559	3,738	+4.3%
Belgium	11,522,436	116,190	126,896	10,706	+9.2%
Bulgaria	6,951,471	111,477	124,735	13,258	+11.9%
Canada	37,777,751	301,511	307,205	5,694	+1.9%
Croatia	4,058,161	55,338	57,023	1,685	+3.0%
Czechia	10,555,979	118,246	129,289	11,043	+9.3%
Denmark	5,822,777	56,991	54,645	-2,346	-4.1%
Finland	5,525,274	57,565	55,488	-2,077	-3.6%
France	65,287,143	630,073	654,599	24,526	+3.9%
Germany	83,165,450	993,863	985,572	-8,291	-0.8%
Hong Kong	7,494,450	53,193	50,653	-2,540	-4.8%
Hungary	9,769,852	134,947	141,326	6,379	+4.7%
Iceland	364,132	2,428	2,304	-124	-5.1%
Ireland	4,962,883	33,663	32,387	-1,276	-3.8%
Italy	59,641,488	674,859	740,317	65,458	+9.7%
Japan	123,735,685	1,450,666	1,372,755	-77,911	-5.4%
Lithuania	2,794,066	41,542	43,547	2,005	+4.8%
Luxembourg	626,059	4,559	4,609	50	+1.1%
New Zealand	5,034,795	35,717	32,613	-3,104	-8.7%
Norway	5,367,573	43,032	40,611	-2,421	-5.6%
Portugal	10,315,540	118,173	123,396	5,223	+4.4%
Rep. Korea	51,348,579	333,713	304,948	-28,765	-8.6%
Spain	47,330,878	450,585	492,447	41,862	+9.3%
Sweden	10,327,450	95,804	98,124	2,320	+2.4%
Switzerland	8,605,887	72,060	76,195	4,135	+5.7%
UK	66,939,020	639,528	689,629	50,101	+7.8%
USA	329,791,078	2,955,815	3,383,729	427,914	+14.5%

Table S.1: Expected and observed yearly mortality in 2020 for each of the 28 countries included in the analysis.

Country	Population	Expected	Observed	Excess	%Excess
Australia	25,671,819	182,249	171,469	-10780	-5.9%
Austria	8,932,664	88,875	91,962	3,087	+3.5%
Belgium	11,554,787	116,567	112,331	-4,236	-3.6%
Bulgaria	6,916,530	111,422	148,995	37,572	+33.7%
Canada	38,099,361	309,631	312,006	2,375	+0.8%
Croatia	4,036,355	55,755	62,712	6,957	+12.5%
Czechia	10,541,134	119,242	139,891	+20,649	+13.3%
Denmark	5,840,049	58,357	57,152	-1,205	-3.1%
Finland	5,533,778	58,919	57,659	-1,260	-2.1%
France	65,447,454	637,968	644,201	6,233	+1%
Germany	83,155,031	1,011,298	1,023,687	12,389	+1.2%
Hong Kong	7,486,815	55,435	51,536	-3,899	-7.0%
Hungary	9,730,772	135,857	156,131	20,274	+14.9%
Iceland	368,792	2,498	2,333	-165	-6.6%
Ireland	5,001,674	34,741	33,058	-1,683	-4.8%
Italy	59,236,213	677,602	709,035	31,433	+4.6%
Japan	123,244,767	1,493,644	1,452,289	-41,335	-2.8%
Lithuania	2,795,680	41,750	47,746	5,995	+14.4%
Luxembourg	634,703	4,652	4,489	-163	-3.5%
New Zealand	5,101,593	37,030	34,932	-2,098	-5.7%
Norway	5,391,369	43,999	42,002	-1,997	-4.5%
Portugal	10,315,101	119,572	124,802	5,230	+4.4%
Rep. Korea	51,349,116	350,949	317,680	-33,269	-9.5%
Spain	47,398,697	454,822	449,270	-5,552	-1.2%
Sweden	10,379,247	96,959	91,958	-5,001	-5.2%
Switzerland	8,670,243	73,071	71,192	-1,879	-2.6%
UK	66,930,951	645,772	667,479	21,707	+3.4%
USA	331,697,950	2,965,880	3,458,697	492,817	+16.6%

Table S.2: Expected and observed yearly mortality in 2021 for each of the 28 countries included in the analysis.